



*Domov pro seniory*



***ZPRÁVA O ČINNOSTI ORGANIZACE  
ZA ROK 2013***



## **OBSAH**

1. ÚVODNÍ SLOVO ŘEDITELE DOMOVA
2. ZÁKLADNÍ ÚDAJE O NAŠEM DOMOVĚ
3. POBYTOVÁ SLUŽBA DOMOV PRO SENIORY
  - a. UŽIVATELÉ
  - b. ŽADATELÉ
  - c. ZDRAVOTNÍ PÉČE
  - d. AKTIVIZAČNÍ A ZÁJMOVÁ ČINNOST
4. PEČOVATELSKÁ SLUŽBA
  - a. UŽIVATELÉ
  - b. ŽADATELÉ
5. PERSONÁLNÍ ZAJIŠTĚNÍ SLUŽEB
6. HOSPODAŘENÍ ORGANIZACE
7. DOPLŇKOVÁ ČINNOST
8. KONTROLNÍ ČINNOST
9. PŘÍLOHA 1 - PŘEHLED KULTURNÍCH A AKTIVIZAČNÍCH ČINNOSTI

Vážení přátelé,

se vstupem do roku 2014 bych Vás rád informoval o tom, co se nám podařilo uskutečnit v minulém roce a zejména o plánech a záměrech pro tento rok.

Z mého pohledu byl rok 2013 pro náš domov rokem úspěšným. Povedlo se nám individualizovat a zmodernizovat koncept ošetrovatelské péče o naše uživatele, rozšířit aktivizační činnosti v návaznosti na přání a potřeby uživatelů. V této obtížné době trvání finanční recese jsme i přes rozpočtový schodek zajistili bezpečný chod našeho domova a zmodernizovali některé prostory domova.

Od 1. 1. 2013 jsme začali poskytovat občanům Blatné a v jejích místních částech také pečovatelskou službu, která se nad naše očekávání rozběhla velice dobře. Postupem času jsme službu rozšířili i do obcí v ORP Blatná.

Přínos pečovatelské služby poskytované naší organizací, oproti stávající pečovatelské službě poskytované Oblastní charitou Strakonice, vidím zejména v rozšíření nabídky služby v pracovní dny do pozdního odpoledne (do 19.00 hodin) a zajištění služby také o víkendech, což občanům velice chybělo.

V závěru roku jsme s ohledem na požadavky našich žadatelů začali připravovat v rámci pečovatelské služby rozvoj půjčovny kompenzačních pomůcek. Její rozkvět a zavedení do praxe je pro nás prioritou v roce 2014.

V roce 2014 je našim největším cílem a přáním zajistit soukromí uživatelů na všech pokojích domova, tzn. přepažit předsíňku stávajících jednolůžkových pokojů, která je v současné době společná pro dva pokoje. Nadále zachovat supervizi pro naše zaměstnance, která pomáhá zaměstnancům zvládat obtížné situace, se kterými se v průběhu poskytování sociální služby setkávají, k pěstování dobrých vztahů v týmu a zejména přispívá k osobnostnímu růstu našich zaměstnanců. Dalším cílem je zavedení konceptu Bazální stimulace do péče o uživatele a rozšíření nabídky aktivizačních činností o nové dovednosti.

Závěrem mi dovoluji, abych touto cestou poděkoval za obětavou a náročnou práci zaměstnancům domova, zřizovateli Městu Blatná a našim sponzorům za vstřícný přístup. Každého finančního i jiného daru si velice vážíme. Získané finanční dary i věcné ceny byly použity na provoz domova, zkvalitnění služeb, na nákup kompenzačních a aktivizačních pomůcek.

Václav Kroupa  
ředitel Domova pro seniory

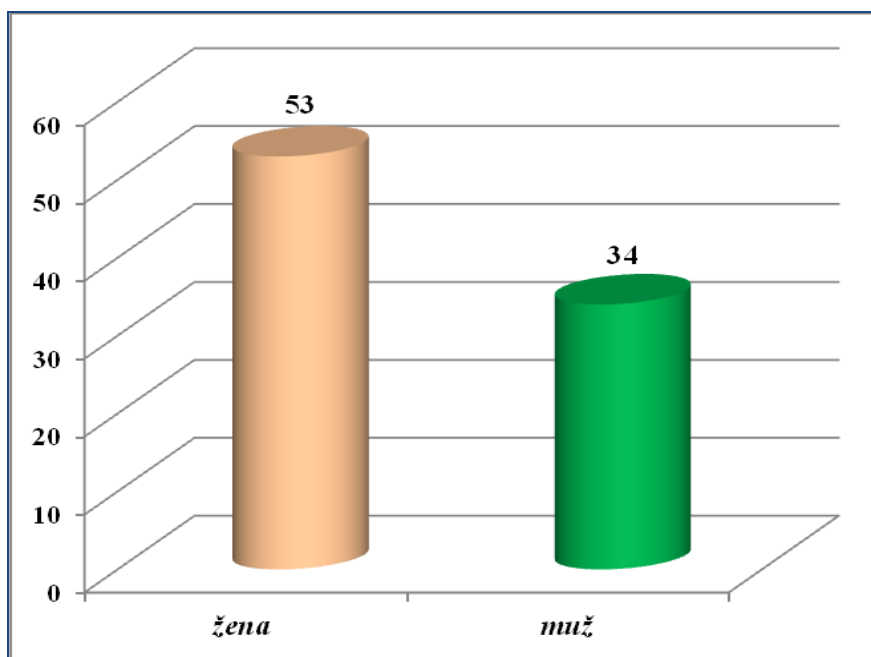
## ZÁKLADNÍ ÚDAJE O NAŠEM DOMOVĚ

NÁZEV:	<b>Domov pro seniory</b>
SLUŽBY:	<b>Domov pro seniory</b> (pobytová služba) <b>Pečovatelská služba</b> (terénní a ambulantní forma)
PRÁVNÍ FORMA:	<b>příspěvková organizace</b>
STATUTÁRNÍ ZÁSTUPCE:	<b>Václav Kroupa</b>
SÍDLO:	<b>tř. T. G. Masaryka 272</b> <b>388 01 Blatná</b>
TEL.:	<b>383 422 026</b>
WEB:	<a href="http://www.domovblatna.cz"><u>www.domovblatna.cz</u></a>
E-MAIL:	<a href="mailto:reditel@domovblatna.cz"><u>reditel@domovblatna.cz</u></a> <a href="mailto:vrchnisestra@domovblatna.cz"><u>vrchnisestra@domovblatna.cz</u></a> <a href="mailto:socialni@domovblatna.cz"><u>socialni@domovblatna.cz</u></a> <a href="mailto:pecovatelska.dsblatna@seznam.cz"><u>pecovatelska.dsblatna@seznam.cz</u></a>
IDENTIFIKAČNÍ ČÍSLO SLUŽBY:	<b>4274986 (DOMOV PRO SENIORY)</b> <b>4423601 (PEČOVATELSKÁ SLUŽBA)</b>
IČO:	<b>00668109</b>
BANKOVNÍ SPOJENÍ:	<b>GE Capital Bank, a. s.</b> <b>pobočka Blatná</b> <b>číslo účtu: 174-5501505544/600</b>
ZŘIZOVATEL:	<b>Město Blatná</b> <b>tř. T. G. Masaryka 322</b> <b>Blatná 388 01</b>

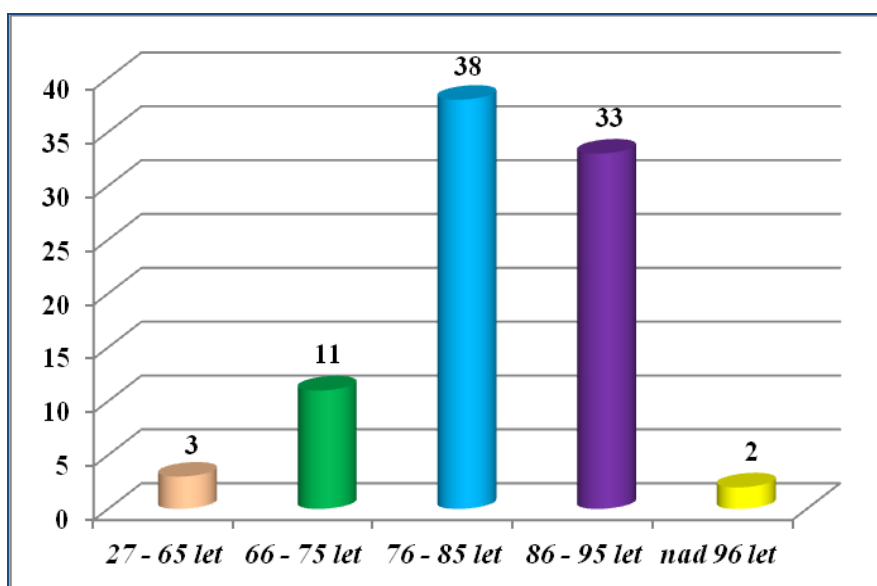
## UŽIVATELÉ A STATISTICKÉ ÚDAJE POBYTOVÉ SLUŽBY

Ve sledovaném roce 2013 byla celková kapacita 89 lůžek. Převážná většina uživatelů byla jako v letech předchozích zastoupena ženami (Graf 1). Věkovou strukturu našich uživatelů znázorňuje Graf 2, průměrný věk činil 83,6 let.

**GRAF 1 – POHLAVÍ UŽIVATELŮ (absolutní četnost)**

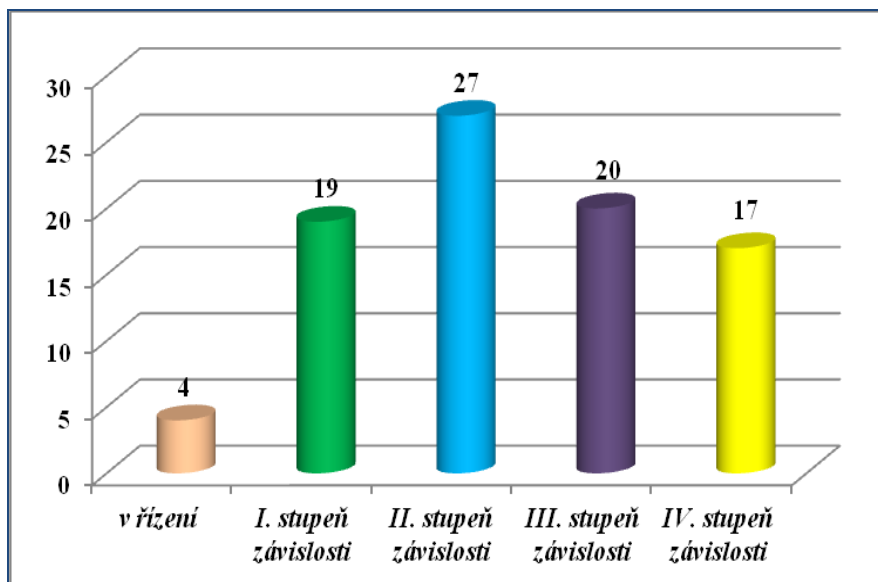


**GRAF 2 – VĚKOVÁ STRUKTURA UŽIVATELŮ (absolutní četnost)**



Nejčetnější skupinu v domově tvořili a tvoří uživatelé s II. stupněm závislosti, poté následuje skupina uživatelů s III. stupněm, I. stupněm a IV. stupněm. Stupeň závislosti v řízení je u 4 uživatelů (Graf 3).

**GRAF 3 – STUPEŇ ZÁVISLOSTI UŽIVATELŮ** (absolutní četnost)



Sociální službu zahájilo 22 uživatelů a ukončilo 24 uživatelů. Celková obloženost (99,47 %) se nám oproti loňským letům zvýšila, dařilo se nám pružněji reagovat při obsazování volného místa. Souhrnný přehled o naší službě uvádíme v Tabulce 1.

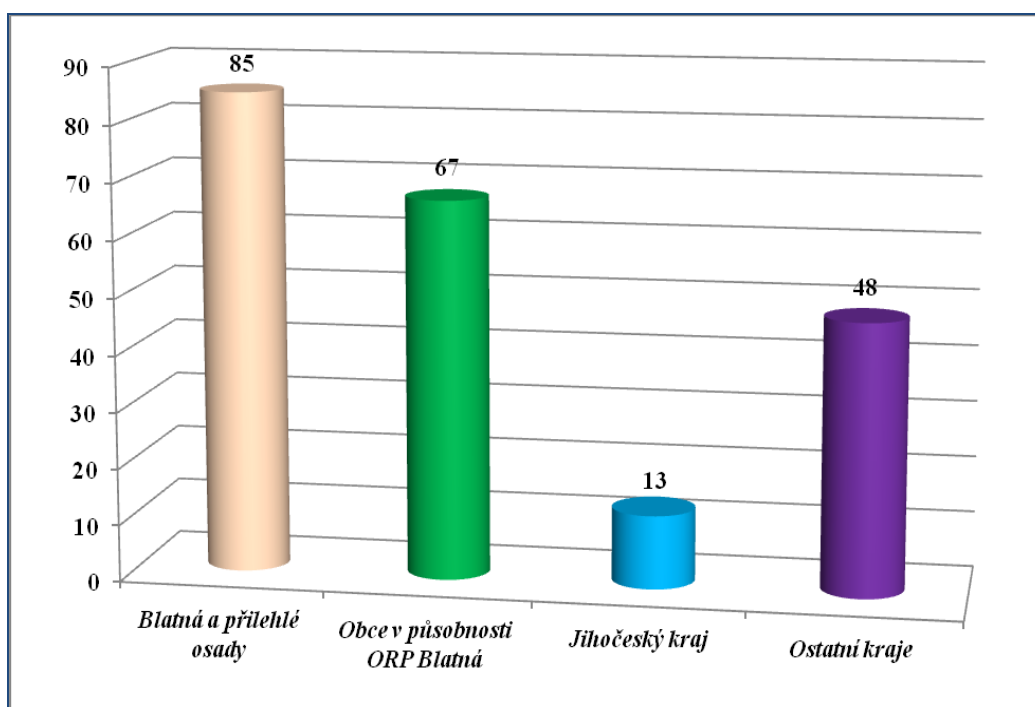
**TABULKA 1 – SOUHRNNÝ PŘEHLED**

<b>pobytová služba sociální péče (stav k 31. 12. 2013)</b>	<b>celkem</b>
celková kapacita (lůžka)	89
žádosti za rok 2013	58
průměrný věk uživatelů	83,6
žadatelé, kteří byli umístěni	20
ukončení služby – úmrtí	24
průměrná obloženost lůžek	99,47 %

## ŽADATELÉ A STATISTICKÉ ÚDAJE POBYTOVÉ SLUŽBY

Za rok 2013 bylo zaevidováno 58 žádostí. Většina žadatelů pochází z Blatné a obcí v působnosti ORP Blatná. Celkový počet žádostí k 31. 12. 2013 činil 213 žádostí, z nichž 62 je urgentních. Tito žadatelé jsou schopni při uvolnění místa okamžitě nastoupit a využívat pobytovou službu. Níže uvedený graf (Graf 4) znázorňuje počet žádostí včetně trvalého pobytu žadatelů.

**GRAF 4 - TRVALÝ POBYT ŽADATELŮ** (absolutní četnost)



## ZDRAVOTNÍ PÉČE

V roce 2013 nastoupila do našeho domova nová vedoucí zdravotně ošetrovatelského úseku, která učinila v systému péče o naše uživatele mnoho nového. V první řadě došlo ke změně konceptu péče o seniory, je více zaměřen na individuální potřeby uživatelů. Ti se mohou rozhodnout, kdy chtějí např. vykoupat, oholit, apod., tím ovlivňují péči o svoji osobu.

## **AKTIVIZAČNÍ A ZÁJMOVÁ ČINNOST**

V aktivizační a zájmové činnosti jsme se pro letošní rok zaměřili na zvyšování fyzické kondice a rozšíření pohybových aktivit i pro uživatele s vysokou mírou závislosti. Cvičení seniorů byla zaměřena na protahování jednotlivých svalových skupin, procvičování hybnosti a zvyšování rozsahu pohyblivosti kloubů, zlepšování koordinace pohybu, a byla obohacena o rytmická i taneční cvičení. Probíhala pravidelně v pátek dopoledne a byla rozšířena i pro uživatele s vysokou mírou závislosti. Cvičení byla doprovázena hudbou a Orffovými nástroji a těšila se veliké oblibě.

Jako každý rok jsme se zúčastnili společného projektu Národní sítě podpory zdraví a Nadace Taťány Kuchařové Krása pomoci s názvem Rotopedtours a Pěškotours 2013. Uživatelé domova za měsíc říjen společně ušli úctyhodných 281.021 kilometrů.

Ve spolupráci s městskou knihovnou a obětavými dobrovolnicemi se podařilo zmodernizovat a roztřídit knihovnu domova.

Společně s P. M. Piaseckim se podařilo obnovit v domově pravidelné katolické bohoslužby, na něž navazují Růžencové modlitby s paní Valáškovou.

Pravidelně jsme pořádali společné projekty s dětmi se ZŠ TGM a JAK, uskutečnili výlety na zámek Kozel a Březnice a po obcích Svazku obcí Blatenska.

Programy ozvláštňujeme besedami se zajímavými osobnostmi.

## **UNIVERZITA 3. VĚKU**

Stejně jako v roce 2012, tak i v loňském roce probíhala v prostorách domova univerzita 3. věku, jejímž cílem je celoživotní vzdělávání a aktivní vyplnění volného času. Pro letní semestr akademického roku 2012/2013 si studenti zvolili téma „Kouzelná geometrie“. Někteří naši uživatelé z domova se přednášek zúčastnili a úspěšně dokončili semestr. Zimní semestr 2013/2014 je zaměřen na téma „Čínská medicína v naší zahrádce.“

## **SUPERVIZE**

Supervize v roce 2013, kterou zajišťoval PhDr. Miroslav Frnoch, probíhaly v pravidelných intervalech a byli do nich zapojeni všichni pracovníci v přímé péči. Téma supervizí bylo zaměřeno zejména na stabilizaci týmu, rozvoj profesních kompetencí zaměstnanců, včetně jejich motivace ke změnám, schopnost pracovat v týmu. Jejich cílem měla být podpora zaměstnanců při zvládnutí obtížných situací, jenž v průběhu služby mohou nastat.



## PEČOVATELSKÁ SLUŽBA

Pečovatelská služba provozovaná naší organizací zahájila svůj provoz k 1. lednu 2013 pro 21 uživatelů v Domě s pečovatelskou službou, s nimiž byla uzavřena smlouva. Během poměrně krátké doby se však počet zájemců začal rozrůstat.

Proto jsme se zaměřili na zkvalitňování našich služeb. Původní kapacitu 40 uživatelů plynoucí z registrace pečovatelské služby jsme navýšili na 100 a rozšířili jsme i působnost poskytované pečovatelské služby v Blatné a jejích osadách. **Od června roku 2013 jsme začali nabízet pomoc a podporu v obcích v působnosti ORP Blatná.** Oslovili jsme starosty těchto obcí s nabídkou spolupráce na zajišťování pečovatelské služby na jejich území. Se třemi z nich se nám podařilo uzavřít smlouva o spolufinancování, neboť bez jejich finanční podpory bychom službu v obcích zajišťovali s obtížemi. V současné době poskytujeme pečovatelskou službu v Bězdědovicích vč. její osady Dobšice a v Chlumu. Smlouvu máme uzavřenou dále s Uzenicemi, kde prozatím není obyvateli využívána.

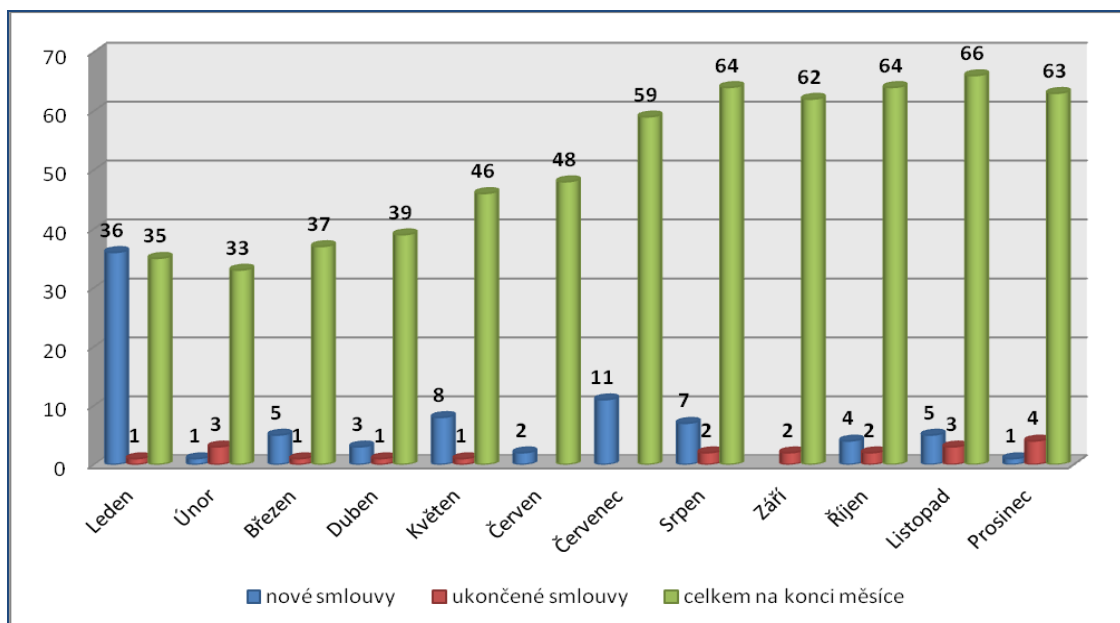
Celkově můžeme první rok poskytování pečovatelské služby hodnotit jako poměrně úspěšný. Nárůst počtu uživatelů byl příznivý, což je znázorněno i v Grafu č. 5.

## UŽIVATELÉ

Pečovatelská služba má kapacitu 100 uživatelů. K 31. 12. 2013 ji využívalo 63 uživatelů. Celkem bylo za rok 2013 uzavřeno 83 smluv. V průběhu roku 9 uživatelů podalo výpověď ke smlouvě bez udání důvodů, 9 uživatelů zemřelo a 2 uživatelům byla ukončena smlouva na základě umístění do Domova pro seniory.

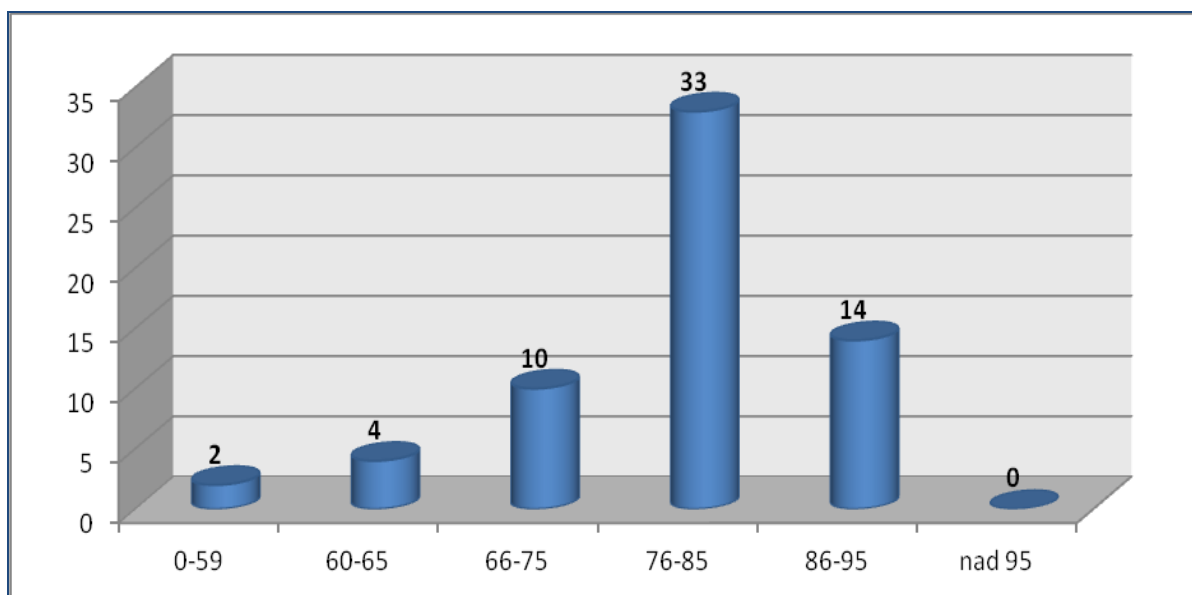
V níže uvedených grafech je znázorněn počet uživatelů, jejich věkové složení, trvalé bydliště a využívané služby (Graf 5, Graf 6, Graf 7, Graf 8, Graf 9, Graf 10).

**GRAF 5 – VÝVOJ POČTU UŽIVATELŮ ZA ROK 2013 (absolutní četnost)**



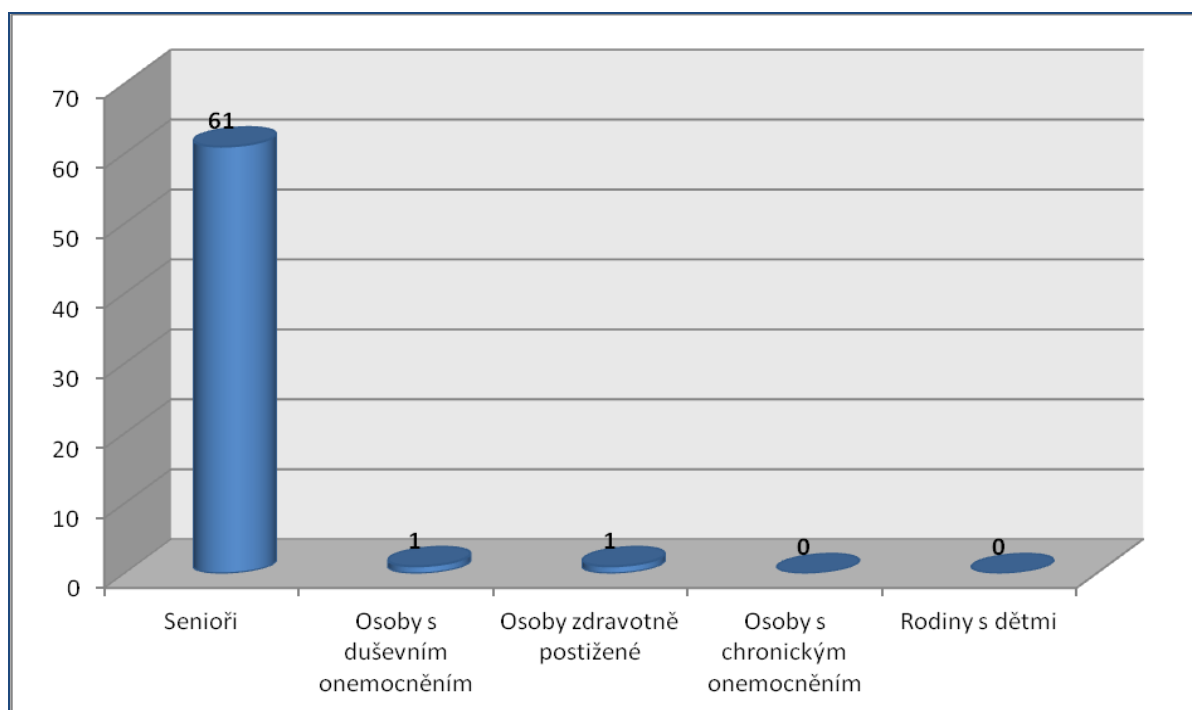
Graf 5 ukazuje vývoj počtu uživatelů za jednotlivé měsíce. Zelené sloupce znázorňují počet uživatelů k poslednímu kalendářnímu dni daného měsíce, tzn. že v průběhu měsíce počet uživatelů kolísá v závislosti na uzavírání a ukončování smluv. Nejvyšší okamžitý počet uživatelů ve službě byl 67 uživatelů.

**GRAF 6 – VĚKOVÉ SLOŽENÍ (absolutní četnost)**

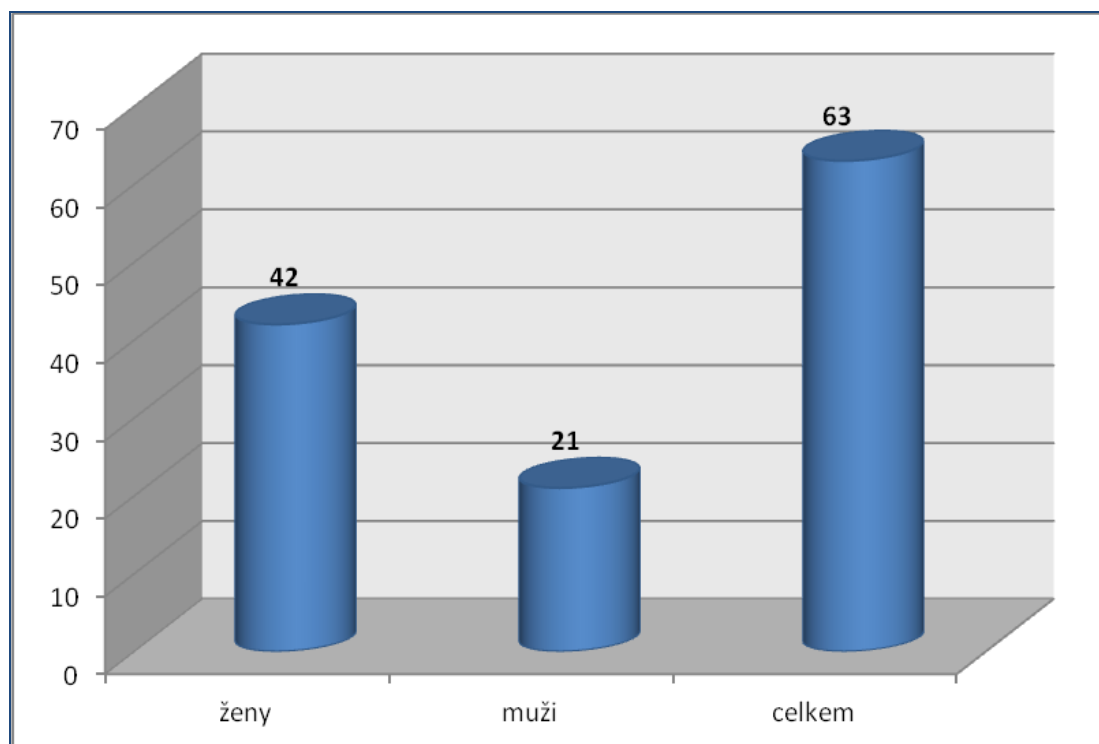


Průměrný věk uživatelů je 80 let. Nejpočetnější skupina uživatelů je zastoupena ve věkovém rozmezí 76 – 85 let.

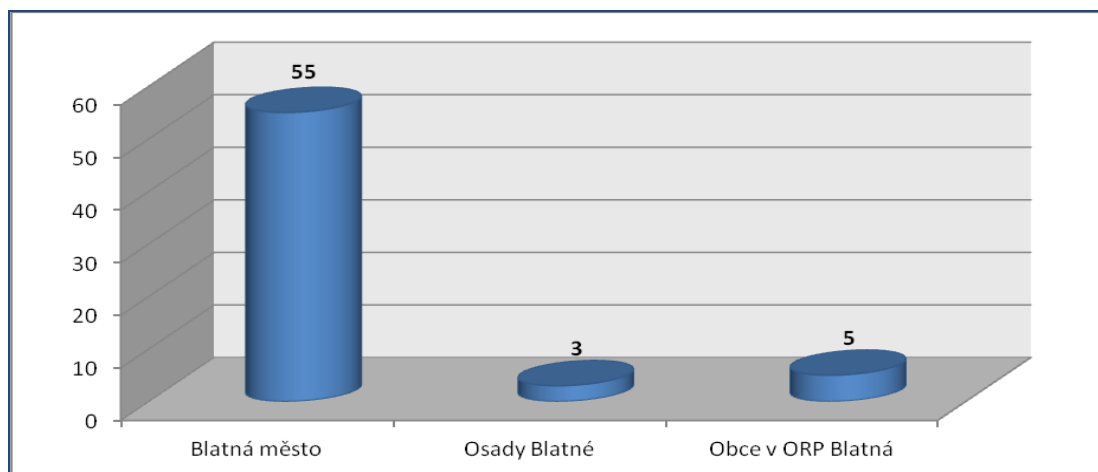
**GRAF 7 – CÍLOVÉ SKUPINY (absolutní četnost)**



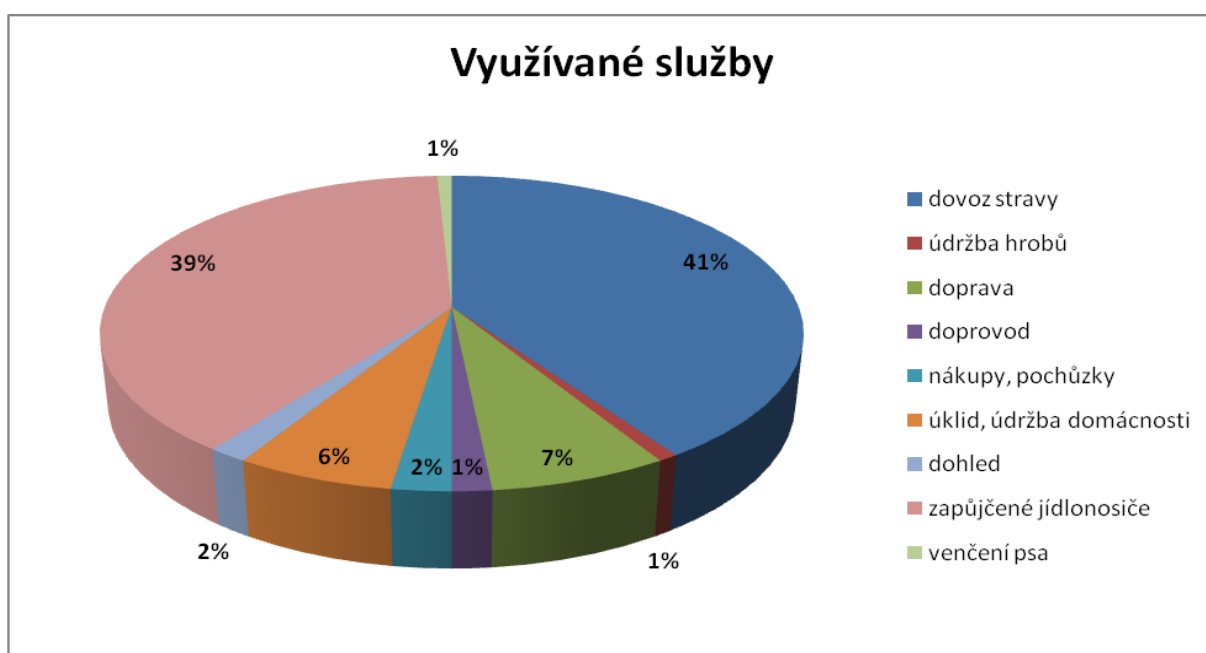
**GRAF 8 – POHLAVÍ UŽIVATELŮ (absolutní četnost)**



**GRAF 9 – TRVALÉ BYDLIŠTĚ UŽIVATELŮ (absolutní četnost)**



**GRAF 10 – VYUŽÍVANÉ SLUŽBY (v procentech)**



Za rok 2013 byl nejvíce využívanou službou dovoz oběda, včetně vypůjčení jídelnosičů pro tento účel. Následovalo zajišťování dopravy, úklidu, nákupů a pochůzek, malá část uživatelů využívá doprovod, dohled, údržbu hrobů a péči o domácího mazlíčka. Ostatní služby jsou využívány pouze sporadicky.

### **ŽADATELÉ PEČOVATELSKÉ SLUŽBY**

Za rok 2013 bylo přijato 85 žádostí, z nichž k 83 žádostem byla uzavřena smlouva ve stejném roce. Zbývající 2 žádosti byly vyřízeny až v lednu 2014 uzavřením smlouvy.

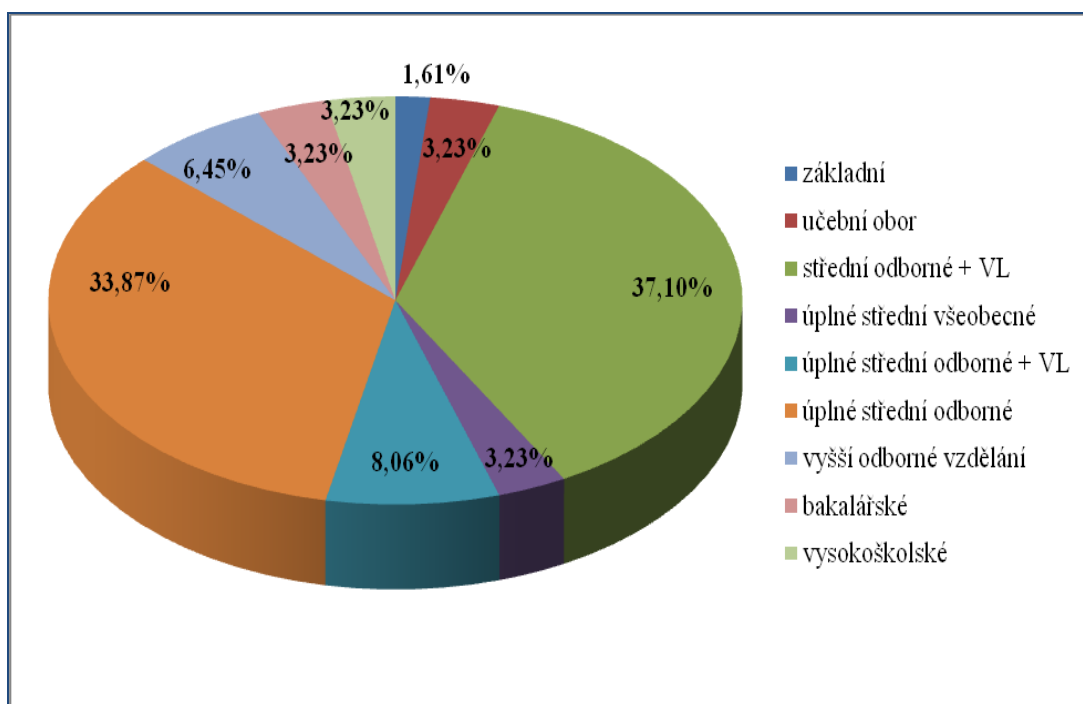
## PERSONÁLNÍ ZAJIŠTĚNÍ SLUŽEB

V naší organizaci k 31. 12. 2013 pracovalo 62 zaměstnanců.

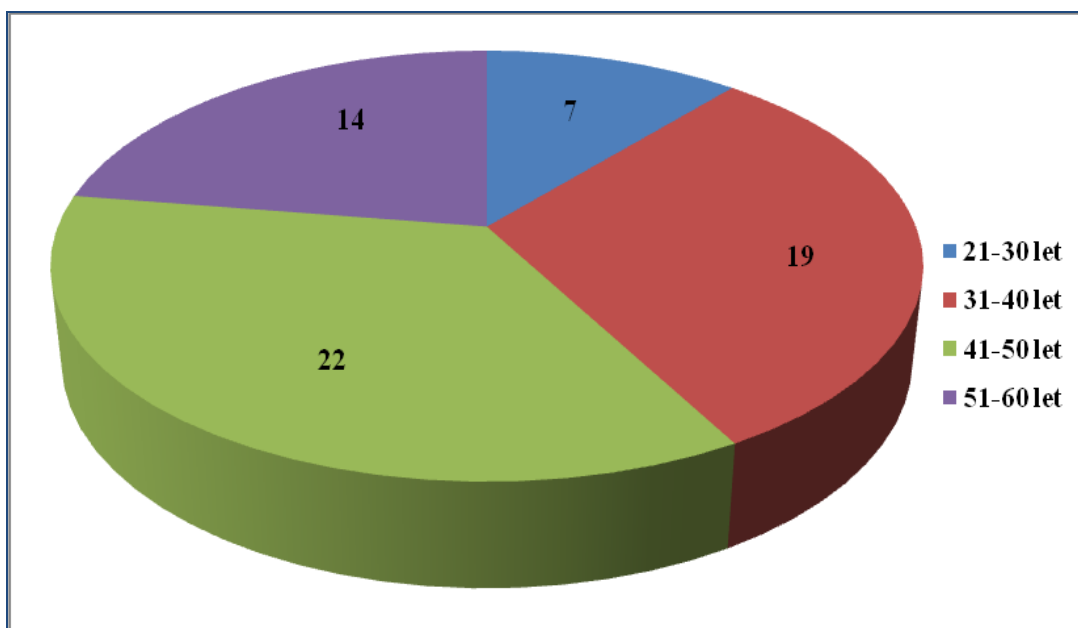
V roce 2013 bylo přijato 7 nových zaměstnanců, 1 pracovnice se vrátila z RD. Z nově přichozích byly 3 nové zaměstnankyně přijaty na zajištění provozu pečovatelské služby, 2 byly přijaty pro přímou obslužnou péči, 1 do provozu zdravotního oddělení a zbývající byly přijaty do stravovacího úseku. Zaměstnání s naší organizací ukončili 4 zaměstnanci.

Struktura vzdělání zaměstnanců je uvedena v Grafu 11. Graf 12 uvádí věkovou strukturu zaměstnanců. Nejpočetnější skupinu tvoří zaměstnanci ve věku 41 – 50 let. V domově nepracuje žádný zaměstnanec, který je starší 61 let. Struktura zaměstnanců dle délky pracovního poměru znázorňuje Graf 13.

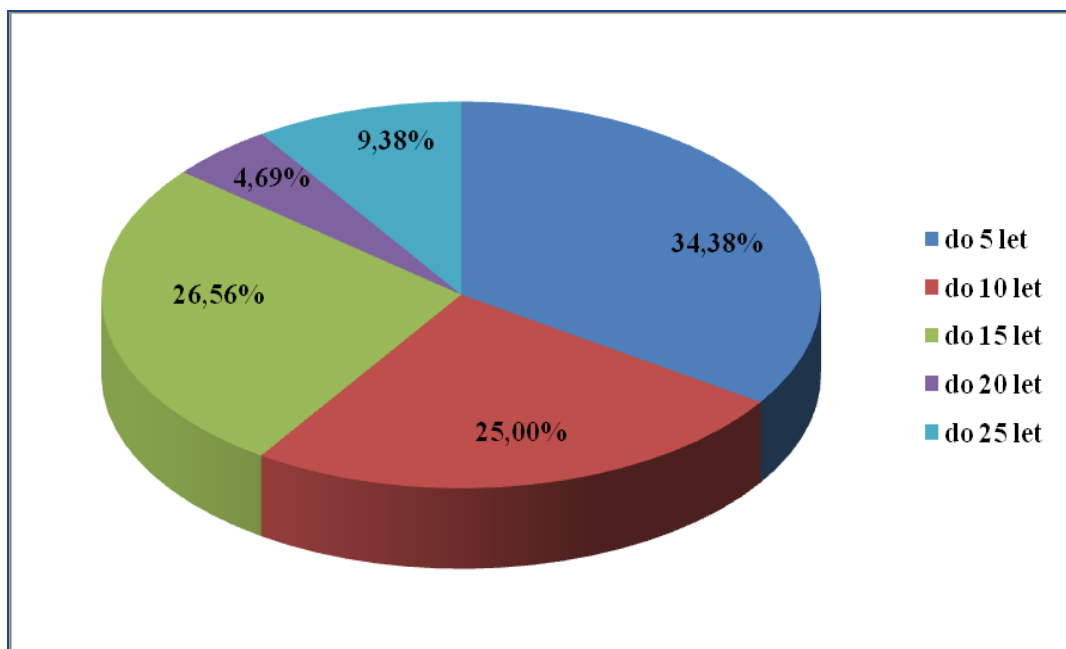
**GRAF 11 – STRUKTURA VZDĚLÁNÍ ZAMĚSTNANCŮ (procenta)**



**GRAF 12 – VĚKOVÁ STRUKTURA ZAMĚŠTNANCŮ (absolutní četnost)**



**GRAF 13 – STRUKTURA ZAMĚŠTNANCŮ DLE DÉLKY ZAMĚŠTNÁNÍ (procenta)**



## HOSPODAŘENÍ ORGANIZACE

Rozpočet naší organizace na rok 2013 byl schválen s příjmy ve výši 30.020.764 Kč a výdaji ve výši 30.020.764 Kč jako vyrovnaný s příspěvkem na provoz od zřizovatele ve výši 2.800.000 Kč a se dvěma závaznými ukazateli (předkládání rozboru hospodaření za každé kalendářní čtvrtletí a výsledkem hospodaření nesmí být ztráta).

Od 1. 1. 2013 organizace poskytovala mimo pobytové služby i terénní pečovatelskou službu, kterou ke konci roku zajišťovaly 4 pracovnice. Kancelář této služby je v Domě s pečovatelskou službou. Ta nám byla zřizovatelem pronajata za symbolickou částku 1 Kč. Zároveň nám zřizovatel pro výkon pečovatelské služby bezúplatně převedl nákladní automobil Peugeot Partner.

Hospodaření organizace se vyvíjelo pozitivně, oproti roku 2012 se zvýšily příjmy od ZP za zdravotní úkony o 100 %, díky zvýšení výše úhrady za pobyt a stravu se navýšily příjmy z úhrad od uživatelů, příjmy z nedoplatků úhrad uživatelů od rodin, od zřizovatele jsme obdrželi o 500 tis. Kč vyšší příspěvek na provoz nové služby a MPSV nám ve 2. pololetí navýšilo dotaci na platy zaměstnanců.

Výdaje se držely v souladu se schváleným rozpočtem. Organizace pořídila se souhlasem zřizovatele z investičního fondu investice ve výši 360.946 Kč, šlo o mobilní zvedák a osobní automobil Dacia Dokker pro terénní pečovatelskou službu, zaktualizovala odpisový plán, který byl zřizovatelem schválen. Po ukončení 3. čtvrtletí, kdy hospodaření dosáhlo velmi pozitivního výsledku, požádala organizace o další rozpočtovou změnu – navýšení výdajů nad schválený rozpočet u položek spotřeby materiálu (syntetický účet 501) a nákladů drobného majetku (SÚ 558) proto, aby nemusela odvést do státního rozpočtu daň z příjmů. V listopadu byla projednána se zřizovatelem možnost rozšíření pečovatelské služby o půjčování kompenzačních pomůcek, která byla schválena zastupitelstvem a posléze zapsána do zřizovací listiny. Došlo k nákupu dalšího vybavení a kompenzačních pomůcek pro pečovatelskou službu, pro uživatele pobytové služby byly zakoupeny lůžkoviny a prádlo, posezení do recepce, repasovaná chodítka a invalidní vozíky, s nimiž uživatelé rehabilitují, lednice jako standardní vybavení pokoje uživatelů, organizace vyměnila starý server za výkonnější, obměnila drobné vybavení v kuchyni. Ale i přes tyto výdaje provedené v rámci rozpočtu, hospodaření organizace vykazovalo pozitivní hospodaření, musela organizace provést další následující opatření:

- požádala zřizovatele o změnu závazného ukazatele - povolena ztráta do výše 300 tis. Kč z důvodu použití daňové úspory z roku 2011, kterou by musela organizace dodanit
- požádala zřizovatele o snížení příspěvku na provoz o 700 tis. Kč
- požádala zřizovatele o navýšení položky rozpočtu – účtu 501 (spotřeba materiálu) o 150 tis. Kč, aby mohla vyměnit osvětlení za úspornější.

Po projednání zřizovatel změny odsouhlasil.

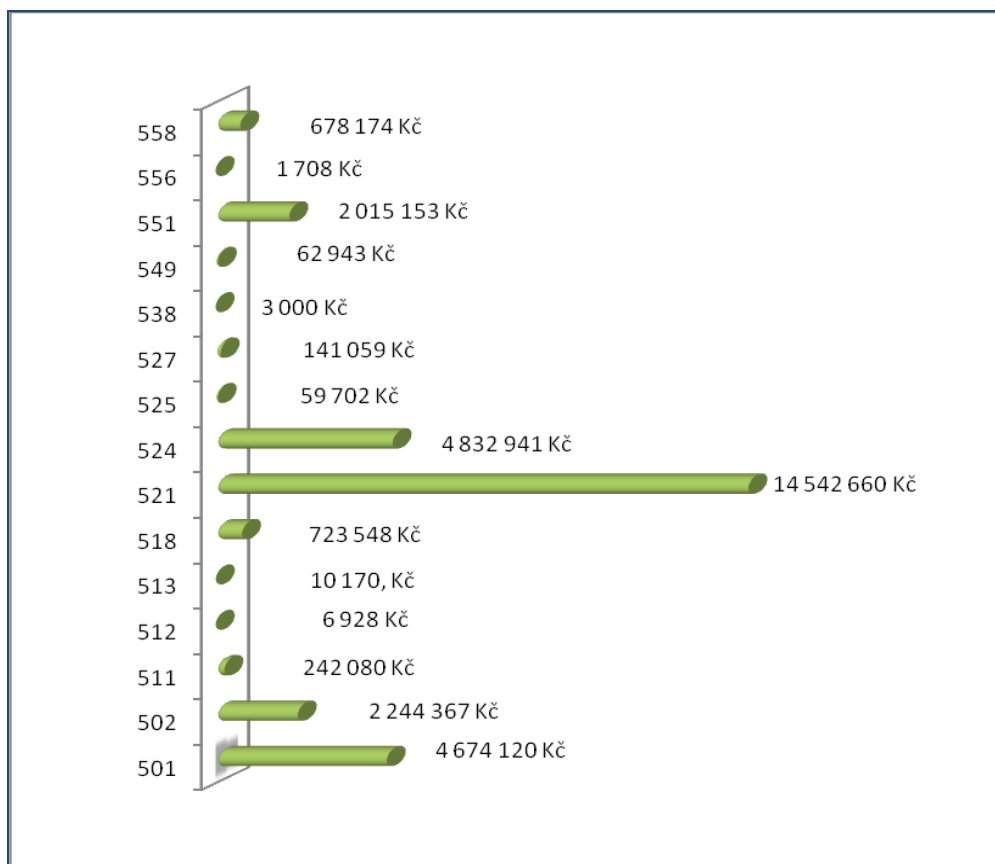
Se souhlasem zřizovatele hospodaření organizace v důsledku provedených opatření, jimiž organizace zamezila vzniku povinnosti odvést do státního rozpočtu daň z příjmů právnických osob z uplatněné daňové úspory ve výši 299 tis. Kč za rok 2011, skončilo se ztrátou.

**NÁKLADY****TABULKA 3 – PŘEHLED NÁKLADOVÝCH POLOŽEK**

<b>SU</b>	<b>název syntetického účtu</b>	<b>výše nákladů celkem</b>	<b>pobytová služba</b>	<b>pečovatelská služba</b>
501	spotřeba materiálu	4 674 120,35	4 514 131,15	159 989,20
502	spotřeba energie	2 244 366,85	2 226 366,85	18 000,00
511	opravy a udržování	242 079,91	234 483,91	7 596,00
512	cestovné	6 928,00	6 928,00	0,00
513	náklady na reprezentaci	10 170,00	10 170,00	0,00
518	ostatní služby	723 548,44	696 542,77	27 005,67
521	mzdové náklady	14 542 660,00	13 611 720,00	930 940,00
524	zákonné sociální pojištění	4 832 941,00	4 518 982,00	313 959,00
525	jiné sociální pojištění	59 702,00	55 822,00	3 880,00
527	zákonné sociální náklady	141 058,90	132 052,50	9 006,40
538	jiné daně a poplatky	3 000,00	3 000,00	0,00
549	ostatní náklady z činnosti	62 943,10	50 622,10	12 321,00
551	odpisy dlouhodobého majetku	2 015 153,00	2 006 379,00	8 774,00
556	tvorba a zúčtování opr. položek	1 708,00	1 708,00	0,00
558	náklady z drobného majetku	678 173,91	518 365,41	159 808,50
<b>NÁKLADY CELKEM</b>		<b>30 238 553,46</b>	<b>28 587 273,69</b>	<b>1 651 279,77</b>



**GRAF 14 – STRUKTURA NÁKLADŮ ORGANIZACE ZA ROK 2013**  
(zaokrouhleno na celé Kč)

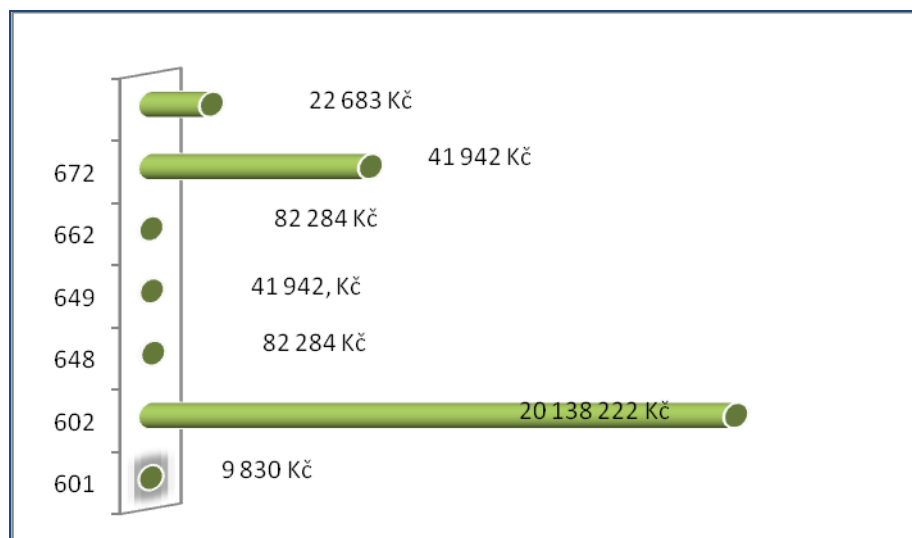


**VÝNOSY**

**TABULKA 4 – PŘEHLED VÝNOSOVÝCH POLOŽEK**

SU	Název syntetického účtu	Výše výnosů celkem	Pobytová služba	Pečovatelská služba
601	Výnosy z prodeje vl. výrobků	9 830,00 Kč	9 830,00 Kč	0,00 Kč
602	Výnosy z prodeje služeb	20 138 221,93 Kč	19 456 411,93 Kč	681 810,00 Kč
648	Čerpání fondů	82 284,00 Kč	82 284,00 Kč	0,00 Kč
649	Ostatní výnosy z činnosti	41 942,00 Kč	40 158,00 Kč	1 784,00 Kč
662	Úroky	22 683,12 Kč	22 683,12 Kč	0,00 Kč
672	Výnosy z transferu MPSV	7 571 000,00 Kč	6 446 000,00 Kč	1 125 000,00 Kč
	Výnosy z transferu Město Blatná	2 100 000,00 Kč	1 600 000,00 Kč	500 000,00 Kč
<b>Výnosy celkem</b>		<b>29 965 961,05 Kč</b>	<b>27 657 367,05 Kč</b>	<b>2 308 594,00 Kč</b>

**GRAF 15 – STRUKTURA VÝNOSŮ ORGANIZACE ZA ROK 2013**  
(zaokrouhleno na celé Kč)



**TABULKA 2 – PŘIJATÉ DARY**

Dárce	IČO společnosti	výše daru
Metrostav	14915	<b>50 000,00 Kč</b>
Prošková Eva		<b>10 000,00 Kč</b>
Mráz Vladimír		<b>1 000,00 Kč</b>
Blovský Václav		<b>12 000,00 Kč</b>
Mikušová Alena		<b>20 000,00 Kč</b>
Obec Hornosín	477141	<b>1 000,00 Kč</b>
Krejnická Pavla MUDr.	60090456	<b>5 200,00 Kč</b>
Rod Zdeňek MUDr.	75091453	<b>10 000,00 Kč</b>
Česká Lékárna Holding	28511298	<b>5 000,00 Kč</b>
Blatenská ryba	49023837	<b>3 420,00 Kč</b>

**VĚCNÉ DARY POSKYTLY:**

paní Tereza Flandera Smolová - dvě andulky vlnkované

paní Blanka Hejnochová - elektromagnetický přístroj Biomag Mona

## FINANČNÍ FONDY

### FOND ODMĚN

<b>Počáteční stav k 1. 1. 2013</b>	<b>451.401,65</b>
Tvorba	0
Čerpání celkem	0
<b>Konečný stav k 31. 12. 2013</b>	<b>451 401,65</b>

### FOND KULTURNÍCH A SOCIÁLNÍCH POTŘEB

<b>Počáteční stav k 1. 1. 2013</b>	<b>305.693,63</b>
Tvorba fondu	147.458,90
Čerpání fondu	171.188,00
<b>Konečný stav k 31. 12. 2013</b>	<b>281.964,53</b>

### REZERVNÍ FOND A REZERVNÍ FOND Z OSTATNÍCH TITULŮ

<b>Počáteční stav k 1. 1. 2013</b>	<b>254.430,61</b>
Tvorba (přijaté dary)	147.820,00
Čerpání fondu (finančních darů)	88.726,00
<b>Konečný stav k 31. 12. 2013</b>	<b>313.524,61</b>

### FOND REPRODUKCE MAJETKU, INVESTIČNÍ FOND

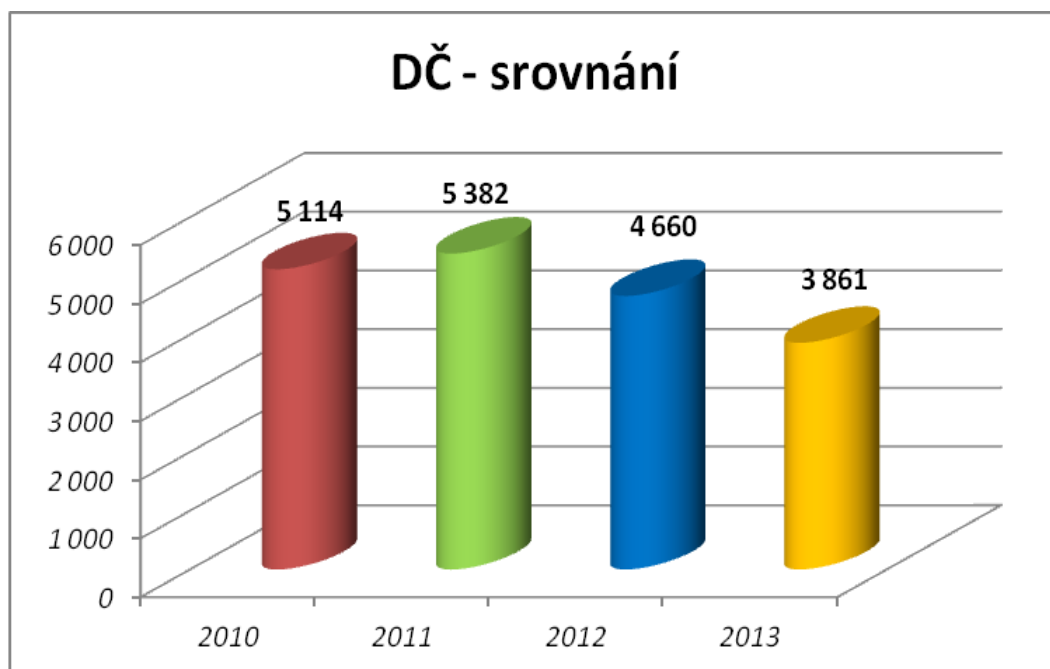
<b>Počáteční zůstatek k 1. 1. 2013</b>	<b>1.661.724,60</b>
Tvorba fondu	2.015.153,00
Čerpání fondu	360.946,00
<b>Zdroje k 31. 12. 2013</b>	<b>3.315.931,60</b>

## DOPLŇKOVÁ ČINNOST

Tak jako v předchozích letech i v roce 2013 v rámci doplňkové činnosti Domov pro seniory zajišťoval přípravu a podávání obědů pro veřejnost, přednostně pro osoby se zdravotním postižením a seniory.

Bylo uvařeno 3.861 obědů a výnosy z prodeje obědů činily 231.042 Kč, náklady na přípravu obědů byly zkalkulovány na částku 215.244 Kč. Doplňková činnost vykázala zisk ve výši 15.798 Kč, který byl použit na úhradu ztráty z hlavní činnosti.

**GRAF 16 – SROVNÁNÍ ZA OBDOBÍ 2010 - 2013**



## KONTROLNÍ ČINNOST

Veřejnosprávní kontrola proběhla dne 19. 11. 2013 v naší organizaci pověřenými pracovníky zřizovatele, tj. Město Blatná, jmenovitě paní Marií Tvrdou a Ing. Marií Hájkovou. Kontrola byla zaměřena na hospodaření s veřejnými prostředky a prověření přiměřenosti a účinnosti vnitřního kontrolního systému. Zjištěné drobné nedostatky u účetních dokladů byly odstraněny v průběhu kontroly. Kontrola, po seznámení s vnitřními směrnici a předpisy organizace, doporučila u některých předpisů jejich aktualizaci či rozdělení.

Daňová kontrola dle zákona č. 280/2009 Sb., daňový řád, byla provedena Finančním úřadem pro Jihočeský kraj pověřenými úředními osobami, jmenovitě Františkem Drdelem a Ing. Lenkou Jeníčkovou, dne 14. 3. 2013 v naší organizaci. Předmětem kontroly bylo prověření skutečností rozhodných pro případné stanovení povinnosti odvodu za porušení rozpočtové kázně při čerpání neinvestiční dotace z kapitoly 313 – MPSV státního rozpočtu za rok 2010 a 2011. Kontrolou nebyly zjištěny skutečnosti rozhodné pro stanovení povinnosti odvodu za porušení rozpočtové kázně.

V souladu s metodikou MPSV pro poskytování dotací ze SR poskytovatelům sociálních služeb byl proveden audit dotace nezávislou auditorkou Ing. Blankou Hálovou. Ta ověřila správnost čerpání dotace MPSV ČR za rok 2012 v souladu s Rozhodnutím č. 1 o poskytnutí dotace z kapitoly 313 – MPSV státního rozpočtu na rok 2012 ve výši 5.782.000 Kč. Dle výroku auditorky je účetnictví dotace vedeno přesně, spolehlivě a je podloženo příslušnými podpůrnými dokumenty a zároveň je v souladu s podmínkami Rozhodnutí MPSV č. A0407/2012 a finanční vypořádání dotace je sestaveno v souladu s čerpáním dotace.

V červenci provedla Krajská hygienická stanice Jihočeského kraje v naší organizaci dvě kontroly:

- dne 17. 7. 2013 pracovníky KHS, jmenovitě paní Marií Pelikánovou a paní Alenou Hůzlovou, byla provedena kontrola zaměřená na plnění některých ustanovení zákonů č. 262/2006 Sb., č. 309/2006 Sb., ve spojení s nařízením vlády č. 361/2007 Sb. a zákona č. 373/2011 Sb. ve znění pozdějších předpisů. Kontrolou bylo zjištěno, že v organizaci chybí vnitřní pravidlo pro nakládání s nebezpečnými chemickými látkami nebo přípravky. Náprava byla sjednána a byl vydán vnitřní metodický pokyn „Pravidla pro nakládání s nebezpečnými chemickými látkami a přípravky“ platný od 1. 8. 2013, který v září KHS odsouhlasila.
- dne 31. 7. 2013 pracovníky KHS, jmenovitě paní Mgr. Irenou Hájkovou, byla provedena kontrola zaměřená očkovaní uživatelů dle ustanovení § 45-46 zákona č. 258/2000 Sb. a vyhlášky č. 537/2006 Sb. Kontrola nezjistila žádné závady.

## **PŘEHLED KULTURNÍCH A ZÁJMOVÝCH ČINNOSTÍ**

### **4. 1. TŘÍKRÁLOVÁ POCHÚZKA**

### **9. 1. BESEDA O NIKARAGUI**

- beseda s paní Margit Prchalová, která se s námi podělila o své zážitky z pobytu v Nikaragui, promítání fotografií

### **22.1. BESEDA O VČELÁCH A VČELAŘSTVÍ**

### **6. 2. UNIVERZITA 3. VĚKU**

- téma – geometrie

### **12. 2. MASOPUSTNÍ VESELICE**

- tradiční Masopustní veselice, hudba, tanec, zpěv. Hrála Osečanka, přijela i děvčata z Mačkova. Stádo klaunů a jiné podivné bytosti trénovaly fotbalové hvězdy Pelé a Pelé.

### **22. 3. VELIKONOČNÍ JARMARK**

- tradiční Velikonoční jarmark na ZŠ JAK, kde klienti prezentovali výsledky své práce.

### **27. 3. SENIOŘI ČTOU DĚTEM**

- předčítání dětem první třídy ZŠ TGM v nové školní knihovně
- naše uživatelky četly dvě kapitoly z knihy J. V. Plevy Malý Bobeš
- děti čtení zaujalo, a proto se budeme připravovat na další návštěvu

### **2. 4. VÝSTAVA V MĚSTSKÉM MUZEU BLATNÁ**

- prohlídka výstavy Příroda Blatenska- název ročníku - Není klobouk jako klobouk
- naši uživatelé, jako každý rok, připravili pro děti hry s aktuální tematikou

### **16. 5. VYSTOUPENÍ KE DNI MATEK**

- děti z MŠ Vrchlického

### **22. 5. OPÉKANÍ BUŘTŮ**

- zahráli nám manželé Lehečkovi

### **28. 5. AKADEMIE ZŠ TGM**

### **17. 6. OPÉKANÍ BUŘTŮ**

- hajanské děti naše uživatele pobavily divadlem „O Budulínkovi“, k poslechu zahrála děvčata z Mačkova

### **2. 7. KOUZELNÍK WALDINI**

### **15. 7. OPÉKANÍ BUŘTŮ**

- 17. 7. VÝLET**  
- přes Buzice, Škvořetice, Sedlici, Malou a Velkou Turnou, Osek do Radomyšle ke kostelu sv. Jana Křtitele
- 12. 8. OPÉKÁNÍ BUŘTŮ**
- 11. 9. BLATENSKÁ ROLNIČKA 2013**
- 16. 9. OPÉKÁNÍ BUŘTŮ**  
- zábava - vystoupení, které si příležitostný pěvecký sbor našich uživatel připravil na Blatenskou rolničku - Kolovečský mlýn
- 25. 9. VÝLET NA ZÁMEK KOZEL**
- 8. 10. PEČEME HNĚTÝNKY**
- 9. 10. DEN OTEVŘENÝCH DVEŘÍ  
NÁVŠTĚVA KINA V SOKOLOVNĚ**  
- zhlédnutí filmu Jiřího Menzla – Donšajni
- 8. 10. PEČENÍ HNĚTÝNEK**
- 11. 10. BUBNOVÁNÍ NA AFRICKÉ BUBNY** pod vedením p. Zdeňka Drahoše z Plzně
- 15. 10. ZDOBENÍ HNĚTÝNEK**
- 17. 10. ČTENÍ Z BIBLE**
- 19. 10. BESEDA S J. DAVIDEM**, autorem knihy Krajem řeky Lomnice
- 20. 10. MÓDNÍ PŘEHLÍDKA**
- 21. 10. POSVÍCENSKÁ ZÁBAVA S OSEČANKOU**
- 22. 10. VÝLOV RYBNÍKA V ŘEČICI**
- 31. 10. VZPOMÍNKOVÁ MODLITBA, SVĚTÝLKOVÝ DEN**
- 11. 11. MALOVÁNÍ NA SKLO**
- 22. 11. VÁNOČNÍ VÝSTAVA V ZŠ TGM**
- 28. 11. HAŠLEROVY PÍSNÍČKY**
- 29. 11. VÁNOČNÍ JARMARK ZŠ JAK**
- 4. 12. PEČENÍ - MIKULÁŠSKÝ LINECKÝ KNOFLÍK**
- 5. 12. MIKULÁŠSKÁ NADÍLKA**

- 11. 12. VYSTOUPENÍ ZŠ JAK**
- dramatický kroužek zahrál vánoční příběh o vánočním stromečku a andělech - tanec, zpěv
  - poté následovalo představení výstavy Káva, kafe, kafičko - pracovníci Muzea Blatná
- 12. 12. POCHŮZKA – LUCKY**
- 13. 12. VYSTOUPENÍ ZUŠ**
- taneční a hudební představení
- 17. 12. VYSTOUPEN ZŠ TGM**
- vánoční zpívání
- 19. 12. VÁNOČNÍ DÍLNA**
- 20. 12. VÁNOČNÍ KÁVIČKA**
- 20. 12. SETKÁNÍ SE ZÁSTUPCI MĚSTA A ŘEDITELM DOMOVA**
- v jídelně promluvil k uživatelům pan ředitel Václav Kroupa, pan starosta Mgr. Bohuslav Navrátil, pan místostarosta Pavel Ounický, paní vedoucí sociálního odboru MěÚ Blatná, paní Bc. Kateřina Malečková