



Domov pro seniory v Blatné



ZPRÁVA O ČINNOSTI DOMOVA

2012



OBSAH

1. ÚVODNÍ SLOVO ŘEDITELE DOMOVA
2. ZÁKLADNÍ ÚDAJE O NAŠEM DOMOVĚ
3. ŽADATELÉ
4. UŽIVATELÉ
5. ZÁJMOVÁ ČINNOST
6. NOVINKY NA ÚSEKU SOCIÁLNÍM A ZDRAVOTNÍM
7. PERSONÁLNÍ ZAJIŠTĚNÍ SOCIÁLNÍ SLUŽBY
8. VZDĚLÁVÁNÍ ZAMĚSTNANCŮ
9. HOSPODAŘENÍ ORGANIZACE
10. DOPLŇKOVÁ ČINNOST
11. KONTROLNÍ ČINNOST
12. FOTO GALERIE
13. PŘÍLOHY – PŘÍLOHA 1 - PŘEHLED KULTURNÍCH A AKTIVIZAČNÍCH ČINNOSTI
ZA ROK 2012

ZÁKLADNÍ ÚDAJE O NAŠEM DOMOVĚ

NÁZEV: Domov pro seniory

PRÁVNÍ FORMA: příspěvková organizace

STATUTÁRNÍ ZÁSTUPCE: Václav Kroupa

SÍDLO: tř. T. G. Masaryka 272
Blatná 388 01

ZŘIZOVATEL: Město Blatná
tř. T. G. Masaryka 322
Blatná 388 01

TEL./FAX: 383 422 026

WEB: www.domovblatna.cz

E-MAIL: reditel@domovblatna.cz
vrchnisestra@domovblatna.cz
socialni@domovblatna.cz

IDENTIFIKAČNÍ ČÍSLO SLUŽBY: 4274986

IČO: 00668109

BANKOVNÍ SPOJENÍ: GE Capital Bank, a. s.
pobočka Blatná
číslo účtu: 174-5501505544/600

Vážené dámy a pánové,

dovoluji si Vám předložit výroční zprávu Domova pro seniory v Blatné za rok 2012. Rád bych Vás informoval o tom, co uplynulý rok organizaci přinesl, jak organizace hospodařila, ale také jak naplnila vytýčené cíle pro rok 2012.

Rok 2012 byl pro nás rokem výročním – oslavili jsme desáté výročí otevření domova.

Podařilo se nám uskutečnit několik drobných stavebních úprav – bezbariérové vstupy do atria a opravu ochozů ve III. nadzemním podlaží.

Pro naše uživatele jsme zakoupili nový devítimístný vůz Ford Tranzit, který využíváme nejen k jejich přepravě, ale pořádáme krátké výlety po okolí. Díky tomuto speciálně upravenému vozidlu můžeme vozit uživatele imobilní a připoutané na invalidní vozík.

V rámci povinného vzdělávání pracovníků v přímé péči jsme pro své zaměstnance uspořádali několik odborných seminářů zaměřených na zvýšení kvality poskytované služby, ale také na psychohygienu a relaxační techniky, jež mohou pracovníci využít k regeneraci sil při své nelehké práci. Pořádili jsme škálu terapeutických pomůcek pro podporu kognitivních funkcí, ale také pro cvičení jemné motoriky, která je pro seniory velmi důležitá.

Tradičně spolupracujeme se Svazkem obcí Blatenska, místními školami a Centrem kultury a vzdělávání. Nově se nám podařila spolupráce s místní Městskou knihovnou a půjčováním knih.

V tomto roce jsme zaregistrovali novou službu – Pečovatelskou službu Blatná, jejímž posláním je poskytovat terénní sociální službu uživatelům, kteří se ocitli v nelehké životní situaci. Chceme podporovat své uživatele tak, aby mohli co nejdéle setrvat doma a žít kvalitní život v kruhu svých blízkých a přátel, bez nutnosti trvalé podpory druhé osoby. Naše pomoc a podpora vychází z individuálních přání, potřeb a zvyklostí uživatelů, snaží se respektovat a zachovávat důstojnost a základní lidská práva uživatelů služby. Služba bude zatím určena pro občany z Blatné a jejich místních částí.

Naší prioritou v péči o uživatele je vzájemná úcta a respektování důstojnosti, individuální potřeby a jedinečnost každého člověka. Díky individuálnímu přístupu a péči známe životní příběhy všech uživatelů a maximálně se snažíme, abychom mnoho neměnili v jejich stylu života, ale naopak navázali na jejich zvyklosti, rituály a přání, tak, jak nám to podmínky našeho zařízení dovolí. Službu se snažíme stále zkvalitňovat, a proto jsme v závěru roku vypsalí výběrové řízení na místo vedoucí zdravotně ošetřovatelského oddělení.

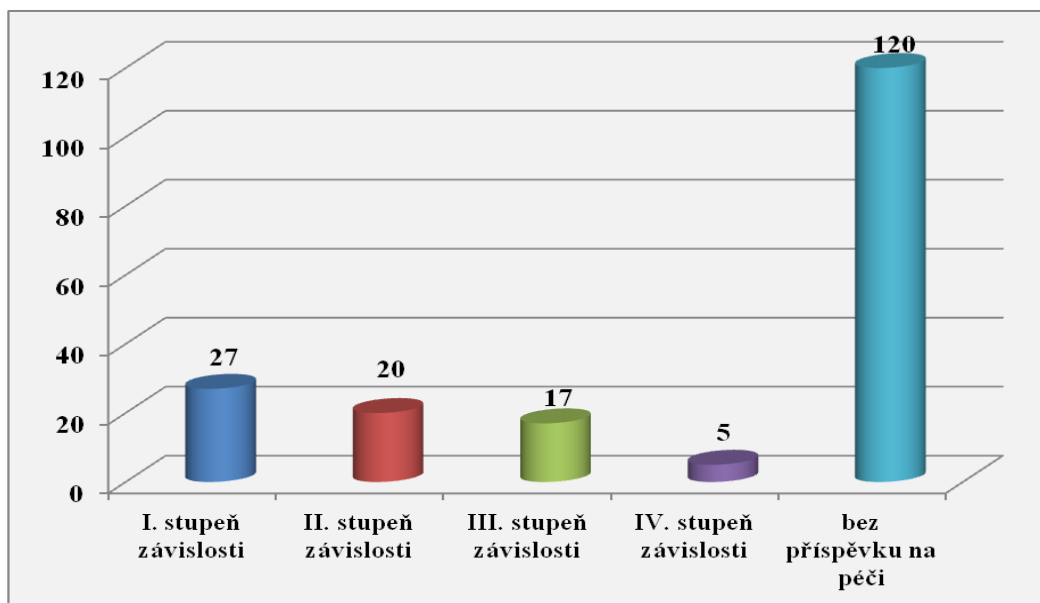
Dovolte mi, abych poděkoval všem zaměstnancům za jejich obětavou práci a Vám všem za důvěru, se kterou nám dovolíte pečovat o Vaše blízké.

Václav Kroupa
ředitel domova pro seniory

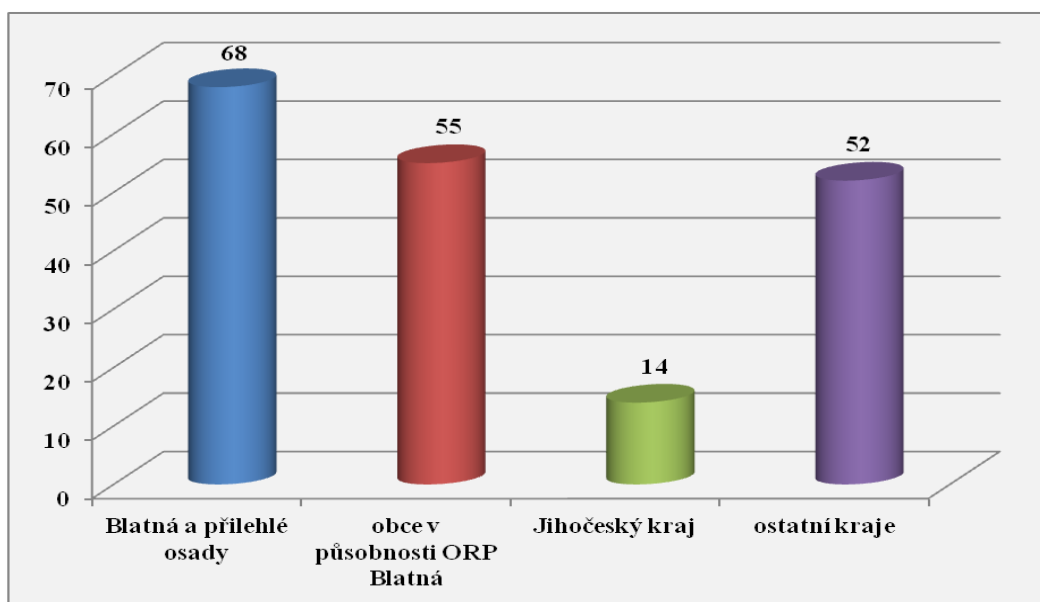
ŽADATELÉ

Za rok 2012 bylo podáno 74 žádostí; k 31. 12. 2012 činil počet neuspokojených žadatelů 189. Graf 1 a graf 2 obsahují informace, které se týkají stupně závislosti a trvalého pobytu našich žadatelů.

GRAF 1 – STUPEŇ ZÁVISLOSTI ŽADATELŮ (absolutní četnost)



GRAF 2 – TRVALÝ POBYT ŽADATELŮ (absolutní četnost)



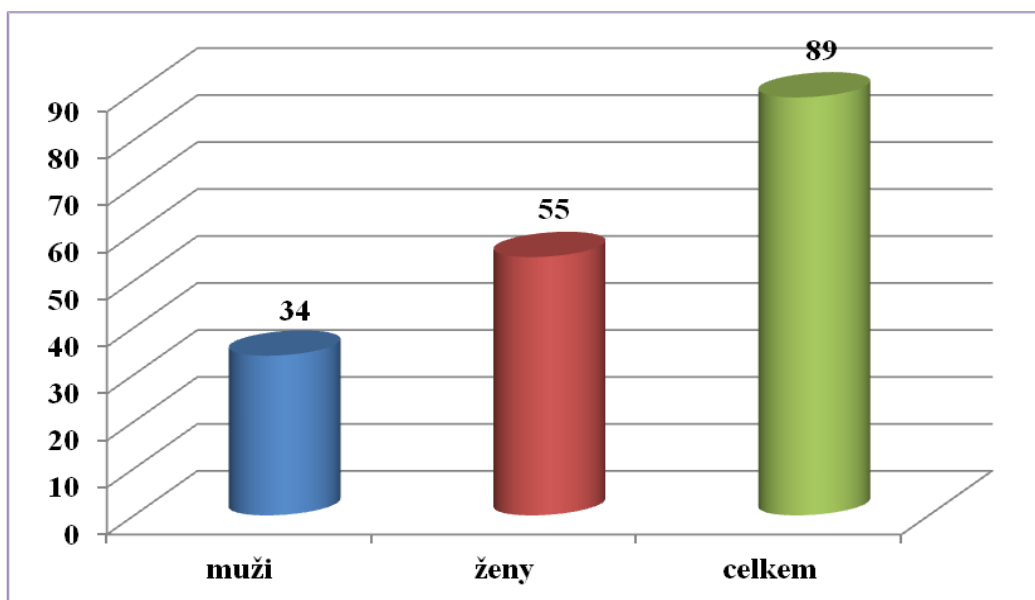
UŽIVATELÉ

Domov nabízí ubytování v jednolůžkových a dvoulůžkových pokojích, kapacita domova je 89 lůžek. V roce 2012 v našem domově zahájilo poskytování služby 30 nových uživatelů. Pobyť ukončilo 29 uživatelů – 1 uživatel odešel do jiné pobytové služby, 1 domů a 27 uživatelů zemřelo.

Průměrná obloženost lůžek za sledovaný rok činila 99,31 %. Využití poskytované služby bylo v průběhu celého roku vyrovnané. Dosažení stoprocentní obloženosti není v našich podmínkách možné, neboť k obsazení uvolněného místa je nutné mít čas na provedení sociálního šetření a nově nastupující uživatel potřebuje prostor pro dořešení svých osobních záležitostí a skutečností souvisejících s přestěhováním.

Struktura našich uživatelů je znázorněna v níže uvedeném grafu. (Graf 3)

GRAF 3 – POHLAVÍ UŽIVATELŮ (absolutní četnost)

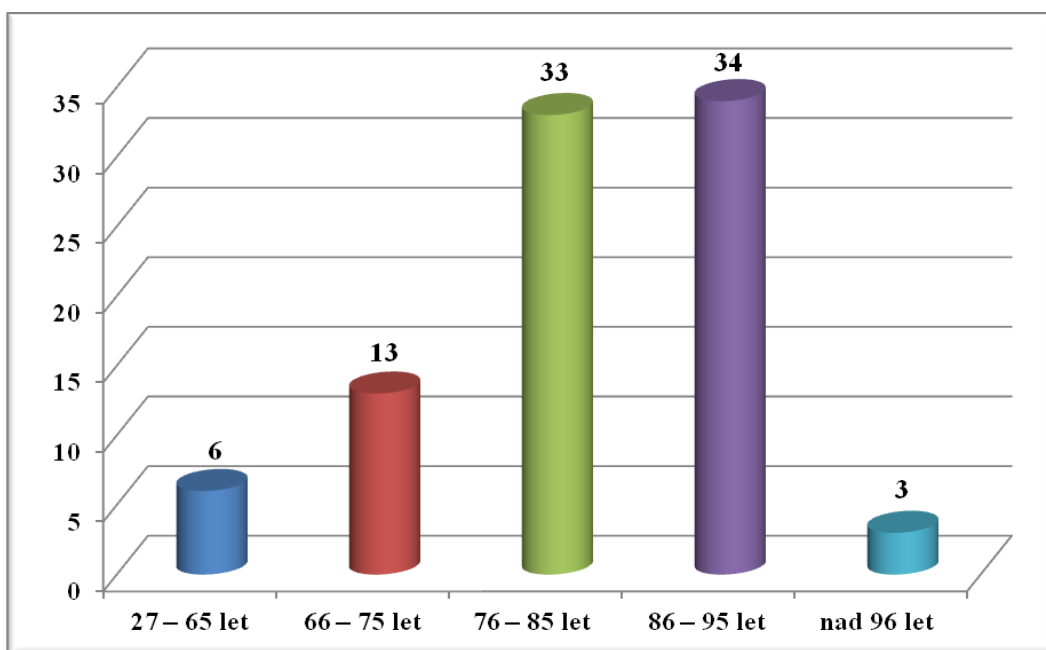


Nejstarší uživatel domova v roce 2012 oslavil 98 let, nejmladší uživatel 56. narozeniny. Průměrný věk uživatelů činil 82,5 roku. Věkové spektrum uživatelů našeho domova znázorňuje graf (Graf 4) na následující stránce.

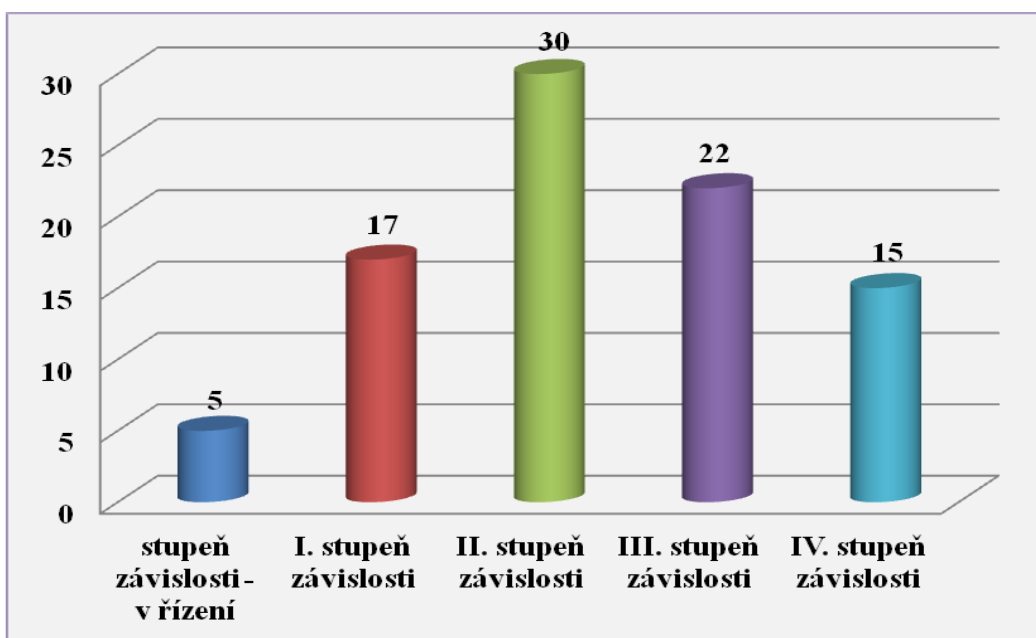
Graf 5 podává údaje o stupni závislosti našich uživatelů. Největší skupinu v domově tvořili uživatelé, kteří měli přiznan II. stupeň závislosti (4000 Kč). Druhou největší skupinu představovali uživatelé s III. stupněm závislosti (8000 Kč). I. stupeň závislosti (800 Kč) byl zastoupen 17 uživateli a IV. stupeň 15 uživateli.

Poslední skupinu tvořilo 5 uživatelů, kteří neměli přiznaný příspěvek na péči, neboť právě probíhalo řízení o jeho přiznání.

GRAF 4 – VĚKOVÁ STRUKTURA UŽIVATELŮ (absolutní četnost)



GRAF 5 – STUPEŇ ZÁVISLOSTI UŽIVATELŮ (absolutní četnost)



SOUHRNNÝ PŘEHLED O NÁMI POSKYTOVANÉ SOCIÁLNÍ SLUŽBĚ

Tabulka 1 nabízí celkový souhrn informací o naší sociální službě.

TABULKA 1 – SOUHRN INFORMACÍ O SLUŽBĚ (absolutní četnost)

POBYTOVÁ SLUŽBY (STAV K 31. 12. 2012)	CELKEM
celková kapacita lůžek	89
průměrná obložnost lůžek	99,31 %
průměrný věk uživatelů	82,5
počet neuspokojených žadatelů za rok 2012	53
celkový počet žadatelů	189
počet umístěných žadatelů	30
ukončení služby – úmrtí	27
ukončení služby – odchod do jiného zařízení	1
ukončení služby – odchod do domácího prostředí	1

UŽIVATELÉ	POČET
trvale upoutaní na lůžko	11
mobilní za pomoci druhé osoby či technických pomůcek	56
jejichž zdravotní stav vyžaduje nákladnější stravování	32

OŠETŘOVATELSKÁ PÉČE

Domov pro seniory poskytuje uživatelům zdravotní a ošetrovatelskou péči odpovídající jejich zdravotnímu stavu. Komplexní ošetrovatelskou péči zajišťuje odborně způsobilý personál – zdravotní sestry a pracovníci sociální péče v nepřetržitém provozu.

Uživatelé mají právo svobodné volby lékaře. Lékař dochází do našeho domova 1x týdně. Kromě uvedené péče do domova pravidelně dochází ortoped; na pozvání dermatolog, neurolog, internista a diabetolog. K odbornému vyšetření se uživatelé odesílají do zdravotnického zařízení. U uživatelů, kteří jsou více závislí na pomoci druhé osoby, zajišťujeme doprovod, v akutních případech zabezpečíme převoz sanitním vozem.

SOCIÁLNÍ PRÁCE

Sociální práci v našem domově vykonávají dvě sociální pracovnice. Jejich práce je velmi různorodá a spočívá v poskytování sociálního poradenství uživatelům žijícím v domově, jejich blízkým, ale také občanům, kteří přicházejí „zvenčí“. Nejčastěji poskytují informace o sociálních službách, o nároku na dávky sociální péče, pomáhají při vyřizování úředních záležitostí.

Denně sociální pracovnice poskytují v průměru 5 konzultací po telefonu a 3 při osobním jednání. Informace poskytují i prostřednictvím emailové pošty.

STUDENTI A NÁŠ DOMOV

V našem domově také vykonává odbornou praxi řada studentů. Cílem praxe je nejen poskytnout studentům možnost zapojení se do odborné péče, ale zároveň studenti přinášejí pro náš domov nový pohled na různé oblasti naší péče i život seniora. V roce 2012 v domově vykonávalo odbornou praxi 11 studentů.

Studenti společně s dobrovolníky jsou vítaným zpestřením, přinášejí do naší práce nové náměty.

DOBROVOLNICTVÍ

Domov pro seniory pravidelně navštěvují dobrovolnice Margit Prchalová, která se věnuje novým výtvarným technikám, pomáhá s výzdobou domova a Bc. Michaela Valášková, DiS., která vede Růžencové modlitby a duchovní rozhovory s uživateli.

Opakovaně dochází také p. Irena a Jana Petříkovi, p. Marie Kulhová a Ing. Renata Turková, které se věnují uživatelům individuálně.

Společně našim seniorům v roce 2012 věnovali 94 hodin svého volného času a za to jim patří veliký dík.

PERSONÁLNÍ ZAJIŠTĚNÍ SOCIÁLNÍ SLUŽBY

Počet zaměstnanců k 31. 12. 2012 činil 59 osob. Průměrný přepočtený počet zaměstnanců 58,2. V roce 2012 průměrný plat dosahoval 18 700 Kč.

Ve sledovaném roce jsme přijali 9 zaměstnanců. Pracovní poměr ukončilo 9 zaměstnanců, z toho 5 zaměstnanců ukončilo pracovní poměr uplynutím doby určité; jedna zaměstnankyně výpovědí, dvě zaměstnankyně dohodou a jedna pracovnice ukončila poměr ve zkušební době.

Věková struktura a vzdělání zaměstnanců uvádí Tabulka 2 a Tabulka 3.

TABULKA 2 – VĚKOVÁ STRUKTURA (absolutní četnost)

VĚKOVÁ STRUKTURA ZAMĚSTNANCŮ	MUŽI	ŽENY	CELKEM
do 20 let	0	0	0
21 - 30 let	1	4	5
31 - 40 let	4	16	20
41 - 50 let	2	17	19
51 - 60 let	1	14	15
61 let a více	0	0	0
Celkem	8	51	59

TABULKA 3 – STRUKTURA ZAMĚSTNANCŮ DLE VZDĚLÁNÍ (absolutní četnost)

VZDĚLÁVÁNÍ ZAMĚSTNANCŮ	MUŽI	ŽENY	CELKEM
základní	0	2	2
nižší střední	0	1	1
učební obor	1	1	2
střední odborné + výuční list	4	20	24
úplné střední všeobecné	0	2	2
úplné střední odborné + výuční list	1	3	4
úplné střední odborné	1	15	16
vyšší odborné	1	4	5
vysokoškolské	0	3	3
Celkem	8	51	59

AKTIVIZAČNÍ ČINNOST V ROCE 2012

S našimi uživateli pracujeme individuálně nebo skupinově. Uživatelé, kteří mají rádi kolektiv a chtějí se podílet na společné práci, navštěvují dvakrát týdně pracovní dílnu. Na dílně se mohou naučit rozmanitým výtvarným technikám, vyzkoušet si nové rukodělné činnosti a společně s našimi pracovníci vytvářet nové výrobky.

Ti uživatelé, kteří mají různé zdravotní potíže a nemají rádi větší kolektiv lidí, nemohou či nechtějí se zúčastnit skupinových aktivit, se realizují v rámci individuální práce na svém pokoji. Prostřednictvím individuální práce pracovníce pro výchovnou nepedagogickou činnost s uživateli provádí trénink paměti, procvičování jemné motoriky, nácvik sebeobsluhy, podporu slovní zásoby – povídání, předčítání apod.

HOSPODAŘENÍ ORGANIZACE

Hospodaření organizace k 31. 12. 2012 skončilo s nulovým hospodářským výsledkem, protože v rámci plnění závazných ukazatelů stanovených zřizovatelem byla vzniklá ztráta ve výši 664.730,48 Kč kryta čerpáním rezervního fondu. Výsledek hospodaření výrazně ovlivnily nižší výnosy za zdravotní úkony od zdravotních pojišťoven (o 42 % nižší než v roce 2011) a také přijatá dotace od MPSV, která byla o 17 % nižší než v roce 2011.

Celkové náklady za rok 2012 činily 27 672 708,91 Kč a celkové výnosy 27 672 708,91 Kč.

NÁKLADY

Z celkových nákladů Domova pro seniory (Tabulka 5) představují nejvyšší procento vyplacené mzdové prostředky a s tím související odvody organizace na zdravotní a sociální pojištění, náhrady nemoci, příděl do FKSP a zákonné pojištění ve výši 18 141 180 Kč. Dalšími významnými položkami na straně nákladů byly spotřeby materiálu (potraviny, PHM, čisticí a dezinfekční prostředky, pracovní oděvy, OOP, kancelářské potřeby, zdravotnický materiál, apod.) ve výši 4 079 689,55 Kč a náklady na spotřebu energií (voda, plyn, elektřina) ve výši 2 209 099,04 Kč. K rozhodujícím nákladovým titulům ostatních služeb patřily též náklady spojené se servisem a revizemi elektroinstalací, hromosvodů, výtahů, vzduchotechniky a zdravotních přístrojů ve výši 186 113,83 Kč, dále náklady na SW a HW služby ve výši 102 822 Kč. Poměrně velké procento činí i odpisy dlouhodobého majetku ve výši 2 034 448 Kč.

Z přijatých finančních prostředků od našich dárců (Tabulka 4) bylo pro uživatele zřízeno wifi připojení na Internet, pro aktivizační činnost pořízeny hry pro osoby s demencí, magnetické tabule a karty, výtvarné potřeby, nová CD a DVD pro poslech hudby, dále pak inkontinenční podložky, chodítka Rollator a antidekubitní podložka gelová, v atriu domova vysázeny nové okrasné dřeviny a květiny a pořízeno občerstvení na společenské akce pro naše uživatele.

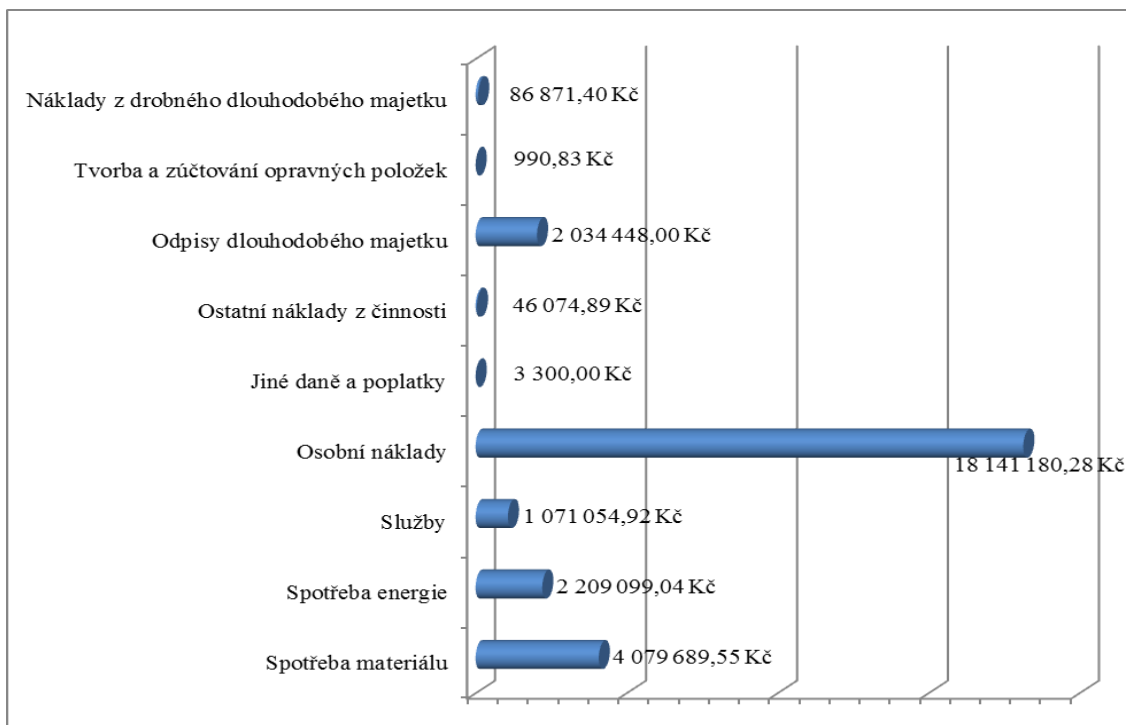
TABULKA 4 – PŘIJATÉ DARY

DÁRCI	IČO SPOLEČNOSTI	VÝŠE DARU
Týmová Milada, Blatná		10 000,00 Kč
Pogrr s.r.o. Příbram I	49826000	20 000,00 Kč
Žíla Mila MBM, Blatná	16819942	530,00 Kč
GE Capital Bank, a.s., Praha 4	25672720	5 000,00 Kč
Flosman a.s., Tábor	25188445	1 063,00 Kč
Toufar Jiří, Blatná		20 000,00 Kč
Rod Zdeněk MUDr., Humpolec		10 000,00 Kč
Lékarna Arnika spol. s r.o., Blatná	46679880	2 000,00 Kč
Krejnická Pavla MUDr., Blatná	60090456	5 000,00 Kč
Blatenská ryba, spol. s r.o., Blatná	49023837	3 420,00 Kč

TABULKA 5 - PŘEHLED NÁKLADOVÝCH POLOŽEK

SU	NÁZEV SYNTETICKÉHO ÚČTU	VÝŠE NÁKLADŮ
501	spotřeba materiálu	4 079 689,55 Kč
502	spotřeba energie	2 209 099,04 Kč
511	opravy a udržování	232 906,84 Kč
512	cestovné	8 589,00 Kč
513	náklady na reprezentaci	13 505,00 Kč
518	ostatní služby	816 054,08 Kč
521	mzdové náklady	13 472 318,00 Kč
524	zákonné sociální pojištění	4 482 032,00 Kč
525	jiné sociální pojištění	55 366,00 Kč
527	zákonné sociální náklady	131 464,28 Kč
538	jiné daně a poplatky	3 300,00 Kč
549	ostatní náklady z činnosti	46 074,89 Kč
551	odpisy dlouhodobého majetku	2 034 448,00 Kč
556	tvorba a zúčtování opravných položek	990,83 Kč
558	náklady z drobného dlouhodobého majetku	86 871,40 Kč
Náklady celkem		27 672 708,91 Kč

GRAF 6 - STRUKTURA NÁKLADŮ ORGANIZACE ZA ROK 2012



VÝNOSY

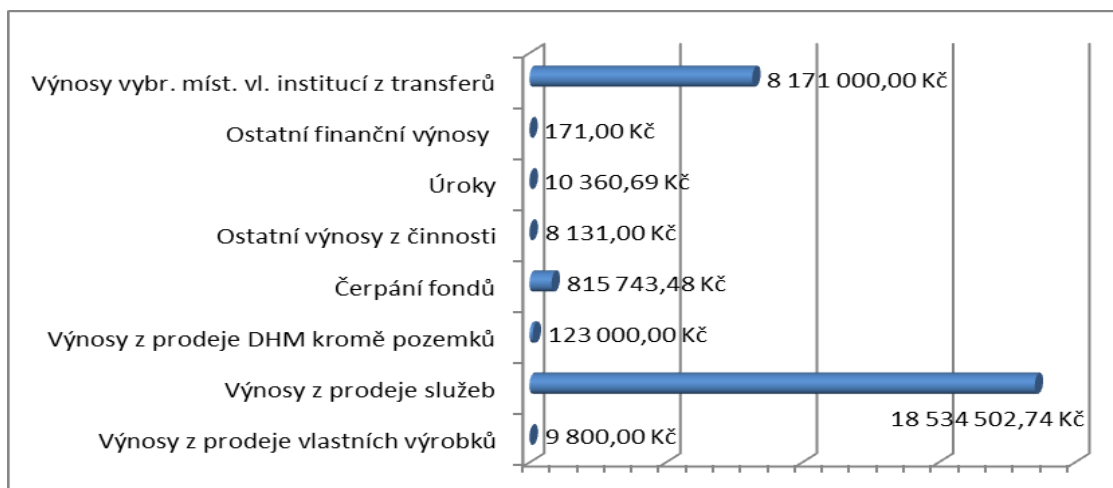
Nejvyšší podíl na celkových výnosech organizace (Tabulka 6) tvořily tržby z prodeje služeb, a to za pobyt a stravu ve výši 9.421.834 Kč, příspěvky na péči ve výši 5.998.334 Kč, prodeje obědů a večeří ve výši 1.711.748 Kč, úhrady od ZP ve výši 1.075.051,74 Kč.

Další významnou položkou na straně výnosů byl transfer od MPSV ve výši 5.782.000 Kč a příspěvek na provoz od zřizovatele ve výši 2.324.000 Kč. Transfer MPSV byl použit výhradně na úhradu mzdových nákladů a s tím souvisejících odvodů. Svou míru na výnosech má i čerpání fondů organizace na odměny ve výši 74 000 Kč z fondu odměn, z rezervního fondu čerpání k časovému překlenutí dočasného nesouladu mezi výnosy a náklady ve výši 664 730, 48 Kč a čerpání rezervního fondu z ostatních titulů ve výši přijatých darů v částce 77 013 Kč.

TABULKA 6 - PŘEHLED VÝNOSOVÝCH POLOŽEK

SU	NÁZEV SYNTETICKÉHO ÚČTU	VÝŠE VÝNOSŮ
601	výnosy z prodeje vlastních výrobků	9 800,00 Kč
602	výnosy z prodeje služeb	18 534 502,74 Kč
646	výnosy z prodeje DHM kromě pozemků	123 000,00 Kč
648	čerpání fondů	815 743,48 Kč
649	ostatní výnosy z činnosti	8 131,00 Kč
662	úroky	10 360,69 Kč
669	ostatní finanční výnosy	171,00 Kč
672	výnosy vybr. míst. vl. institucí z transferů	8 171 000,00 Kč
Výnosy celkem		27 672 708,91 Kč

GRAF 7 - STRUKTURA VÝNOSŮ ORGANIZACE ZA ROK 2012



FINANČNÍ FONDY

TABULKA 7 - FOND ODMĚN

počáteční stav k 1. 1. 2012	457.401,64
tvorba	68.000,01
čerpání celkem	74.000,00
konečný stav k 31. 12. 2012	451.401,65

TABULKA 8 - FOND KULTURNÍCH A SOCIÁLNÍCH POTŘEB

počáteční stav k 1. 1. 2012	306.869,35
tvorba ve výši 1 %	131.464,28
čerpání (obědy, penzijní připojištění, věcné dary)	132.640,00
konečný stav k 31. 12. 2012	305.693,63

TABULKA 9 - REZERVNÍ FOND

počáteční stav k 1. 1. 2012	901.128,09
posílení fondu z HV roku 2011 se souhlasem zřizovatele	18.033,00
čerpání fondu ke krytí ztráty za rok 2012 se souhlasem	664.730,48
konečný stav k 31. 12. 2012	254.430,61

TABULKA 10 - FOND REPRODUKCE MAJETKU, INVESTIČNÍ FOND

počáteční zůstatek k 1. 1. 2012	685.606,60
tvorba ve výši odpisů	2.034.448,00
čerpání na nákup Fordu, odvod odpisů	1.058.330,00
zdroje k 31. 12. 2012	1.661.724, 60

TABULKA 11 - POROVNÁNÍ NÁKLADŮ A VÝNOSŮ S PŘEDCHOZÍMI LETY

SU	NÁZEV ÚČTU	SLEDOVANÉ OBDOBÍ		
		2010	2011	2012
501	spotřeba materiálu	4 249 776,91 Kč	4 284 708,06 Kč	4 079 689,55 Kč
502	spotřeba energie	2 257 436,00 Kč	2 126 188,00 Kč	2 209 099,04 Kč
511	opravy a udržování	525 883,31 Kč	212 657,60 Kč	232 906,84 Kč
512	cestovné	4 953,00 Kč	8 967,00 Kč	8 589,00 Kč
513	náklady na reprezentaci	11 642,00 Kč	10 469,00 Kč	13 505,00 Kč
518	ostatní služby	856 114,83 Kč	847 344,76 Kč	816 054,08 Kč
521	mzdové náklady	12 533 702,00 Kč	13 179 514,00 Kč	13 472 318,00 Kč
524	zákonné sociální pojištění	4 202 832,00 Kč	4 445 613,00 Kč	4 482 032,00 Kč
525	jiné sociální pojištění	0,00 Kč	54 922,00 Kč	55 366,00 Kč
527	zákonné sociální náklady	245 429,00 Kč	129 692,00 Kč	131 464,28 Kč
538	jiné daně a poplatky	2 800,00 Kč	2 700,00 Kč	3 300,00 Kč
547	manka a škody	0,00 Kč	680,00 Kč	0,00 Kč
549	ostatní náklady z činnosti	54 692,10 Kč	47 106,94 Kč	46 074,89 Kč
551	odpisy dlouhodobého majetku	1 949 870,00 Kč	1 970 203,00 Kč	2 034 448,00 Kč
556	tvorba a zúčtování opravných položek	660,55 Kč	0,00 Kč	990,83 Kč
558	náklady z drobného dlouhodobého majetku	378 297,10 Kč	1 100 794,82 Kč	86 871,40 Kč
591	daň z příjmů	74 260,00 Kč	0,00 Kč	0,00 Kč
náklady celkem		27 348 348,80 Kč	28 421 560,18 Kč	27 672 708,91 Kč

SU	NÁZEV ÚČTU	SLEDOVANÉ OBDOBÍ		
		2010	2011	2012
601	výnosy z prodeje vlastních výrobků	9 801,00 Kč	9 307,00 Kč	9 800,00 Kč
602	výnosy z prodeje služeb	18 806 888,34 Kč	19 266 582,64 Kč	18 534 502,74 Kč
614	změna stavu ostatních zásob	0,00 Kč	6 000,00 Kč	0,00 Kč
646	výnosy z prodeje DHM kromě pozemků	0,00 Kč	2 000,00 Kč	123 000,00 Kč
648	čerpání fondů	24 081,00 Kč	77 982,00 Kč	815 743,48 Kč
649	ostatní výnosy z činnosti	4 219,00 Kč	4 156,93 Kč	8 131,00 Kč
662	úroky	16 761,10 Kč	18 778,62 Kč	10 360,69 Kč
669	Ostatní finanční výnosy	0,00 Kč	2 786,00 Kč	171,00 Kč
672	výnosy vybr. míst. vl. institucí z transferů	9 190 000,00 Kč	9 132 000,00 Kč	8 171 000,00 Kč
výnosy celkem		28 051 750,44 Kč	28 519 593,19 Kč	27 672 708,91 Kč
výsledek hospodaření *		703 401,64 Kč	98 033,01 Kč	0,00 Kč

* (výnosy - náklady = +zisk, -ztráta)

ZÁVĚR

Domov pro seniory v roce 2012 hospodařil s celkovou částkou výnosů 27,672 mil. Kč, což je o 846.885,- Kč méně než v roce 2011. Propad je zaviněn snížením úhrad od zdravotních pojišťoven za provedené zdravotní úkony a nižší přiznanou dotací od MPSV.

Náklady na lůžko v roce 2009 činily 276 tis. Kč, což je oproti roku 2008 o 11 tisíc méně, v roce 2010 tyto náklady činily 307 tis. Kč a v roce 2011 to bylo již 319 tis. Kč. V roce 2012 tyto náklady činily 311 tis. Kč. Což je o 8 tis. Kč méně, než v roce předcházejícím. Snížené dotace a úhrady od zdravotních pojišťoven způsobily snížení nákladů na lůžko, což domov pro seniory prozatím zvládl v kvalitě nám nařízené zákonem o sociálních službách.

Na nárůstu nákladů se podílejí všechny výdajové složky, zvýšenou měrou pak náklady na mzdy.

DOPLŇKOVÁ ČINNOST

Tak jako v předchozích letech i v roce 2012 v rámci doplňkové činnosti Domov pro seniory zajišťoval přípravu a podávání obědů pro veřejnost, přednostně pro osoby se zdravotním postižením a seniory.

Bylo uvařeno 4 660 obědů a výnosy z prodeje obědů činily 268.813 Kč, náklady na přípravu obědů byly zkalkulovány na částku 236.403 Kč. Doplňková činnost vykázala zisk ve výši 32.410 Kč, který byl použit na úhradu ztráty z hlavní činnosti.

KONTROLNÍ ČINNOST

V roce 2012 byly průběžně provedeny vnitřní kontroly pokladny domova, a to jak hotovosti domova, tak i finančních hotovostí uživatelů uložených do úschovy domova.

Dne 23. 1. 2012 proběhl audit na základě smlouvy s auditorkou Ing. Blankou Hálovou, která ověřila roční účetní závěrku za rok 2011 a čerpání dotace MPSV za rok 2011. Dle výroku auditorky účetní závěrka podává věrný a poctivý obraz v souladu s českými účetními předpisy.

Dne 28. 3. 2012 byla provedena kontrola Kontrolním výborem Zastupitelstva města Blatná ve složení členů Mgr. Zdeňka Lojdová, Hana Švehlová, Jan Váňa a Alžběta Štípková. Byla zaměřena na kontrolu plnění opatření z předešlých kontrol, při níž nebyly vzneseny žádné připomínky. Dalším bodem bylo hospodaření s finančními prostředky od zřizovatele za rok 2011, kde byla zjištěna bezpředmětnost kontroly. V průběhu kontroly bylo doporučeno, aby byl vypracován vnitřní předpis pro nahodilý prodej drobných výrobků zhotovených v rámci aktivizačních činností uživatelů sociální služby.

Dne 19. 4. 2012 byla provedena kontrola OSSZ Strakonice, zaměřená na plnění povinnosti v nemocenském pojištění, důchodovém pojištění a při odvodu pojistného na sociální zabezpečení a příspěvku na státní politiku zaměstnanosti za období od 1. 5. 2010 do 31. 3. 2012, při které nebyly zjištěny žádné chyby.

V rámci veřejnosprávní kontroly ve smyslu § 13, odst. 1, zákona č. 320/2001 Sb., o finanční kontrole byla provedena ve dnech 14. - 15. 11. 2012 kontrola od zřizovatele a byla zaměřena na hospodaření s veřejnými prostředky a prověřování přiměřenosti a účinnosti vnitřního kontrolního systému dle programu kontroly. Pověřeny kontrolou byly paní Ing. Marie Hájková a Marie Tvrdá – obě pracovnice MěÚ Blatná. Výsledkem kontroly bylo zjištěno malé pochybení při inventarizaci majetku a závazků.

FOTOGALERIE



**při letním dopoledni jsme
si s uživateli zahráli látkový golf**

naše Kiwanis panenky dělají radost nejmenším



**beseda o knihách v místní
knihovně**

přednáška: Tibetské mísy



výlet na Svatou Horu v Příbrami

**nejoblíbenější aktivizační činnost
Dílno**



PŘÍLOHA 1

PŘEHLED KULTURNÍCH A AKTIVIZAČNÍCH ČINNOSTI ZA ROK 2012

14. 2. **„Inkontinence v seniorském věku“**
odborná přednáška na diskutované téma
21. 2. **„Masopustní veselice“** – k tanci a poslech hrála Osečanka
22. 2. **„Chvilé s vážnou hudbou“** – poslech nejznámějších děl O. Nedbala, F. Lehára
a R. Piskáčka
14. 3. **Beseda nad knihami a o knihách** – milé povídání s ředitelkou knihovny
p. Pazderovou
30. 3. **Velikonoční výstava ZŠ JAK Blatná**
5. 4. **„Velikonoce dříve a dnes“** – povídání o tradicích, hra „Hrábě“ s knihovnicí
p. Vaňkovou
10. 4. **Beseda s Ing. J. Formánkem** – povídání o novinkách ve městě
24. 4. **Vernisáž výstavy „ Co je malé, to je hezké aneb ze života hmyzu“**
9. 5. Beseda s náčelníkem městské policie P. Vaňkem
10. 5. **Májový běh**
sportovní klání pro všechny generace - pořádá SOU Blatná
12. 5. **Odpoledne s koňmi – M. Simandl a jeho věrní Apawi a Denny**
14. 5. **Opékání buřtů**
společné posezení za doprovodu uživatelů Domova Petra Mačkov
18. 5. Oslava 50. výročí založení STP – posezení a vystoupení na Blatenském zámku
22. 5. **Výlet na Svatou Horu v Příbrami**
30. 5. **Akademie žáků ZŠ TGM**
6. 6. **Blatenská rolnička**
umělecko - společenské vystoupení domovů pro seniory
20. 6. **Vystoupení dětí z MŠ Husovy sady**
25. 6. **Opékání buřtů**
za doprovodu harmoniky a zpěvu žen z Domova Petra Mačkov

3. 7. **Beseda s Ing. R. Vokrojovou o SOB**
9. 7. **Posezení v zahradní restauraci U Datla**
22. 8. **Opékání buřtů – tentokrát v jídelně pro nepřízeň počasí**
3. 9. **Výlet do okolí – výlet po okolních vesničkách**
5. 9. **Beseda s P. Jahodou o protipovodňových opatřeních města Blatná**
13. 9. **Beseda o Izraeli – s dobrovolnicí M. Prchalovou**
20. 9. **Sportovní hry ve Strakonících**
1. 10. **Mandaly – poetická beseda s RNDr. L. Slavíkovou**
8. 10. **Pečení hnětýnek**
11. 10. **Staropražský kabaret P. Kubce**
15. 10. **Zdobení hnětýnek**
19. 10. **Tibetské mísy – krása zvuku ušlechtilého kovu a vody**
21. 10. **Módní přehlídka v podání Blatenských mažoretek**
22. 10. **Posvícenská zábava**
k tanci i poslechu hraje Osečanka
24. 10. **Beseda „Studánky Blatenska“ – povídání O. Fibich**
29. 10. **Univerzita 3. věku – zahájení prvního semestru**
2. 11. **Vzpomínková modlitba za zemřelé**
Světýlkový večer
14. 11. **Univerzita 3. věku**
27. 11. **Pečení lineckého pečiva**
28. 11. **Písničky Karla Hašlera**
pan Karel Šedivý zpívá známé a oblíbené písně
5. 12. **Mikulášská nadílka**
6. 12. **Pečení perníčků**
7. 12. **Čertovy kameny – beseda o kamenech a kamenných útvarech na Blatensku**
11. 12. **Zdobení perníčků**

14. 12. **Beseda o vánočních zvycích** – Mgr. Červenka, p. Vaňková a Ing. Hanušová
o tradicích a zvycích
17. 12. **Vánoční vystoupení dětí ze ZŠ TGM** – pásmo písniček
19. 12. **Vánoční vystoupení dětí z MŠ Vrchlického**
21. 12. **Vánoční posezení**
našim uživatelům přišel popřát starosta města Blatná Mgr. B. Navrátil
a místostarosta P. Ounický